

ANÁLISIS DE INFORMACIÓN DEL GLP

PRIMER TRIMESTRE 2019

Tabla de contenido

RESUMEN EJECUTIVO	2
1. VENTAS TOTALES DE GLP	4
A. Revisión anual y tendencia.....	4
B. Revisión mensual	4
C. Año corrido 2019	5
2. VENTAS DESAGREGADAS EN ENVASADO Y GRANEL.....	6
A. Anual y tendencia 5 años.....	6
B. Revisión mensual.....	6
C. Año corrido 2019.....	8
4. BALANCE OFERTA Y VENTAS	10
A. Declaración de producción 2019.....	11
5. CALIDAD DE LA INFORMACIÓN	12
A. Omisión	12
B. Posible error.....	14
C. Comparación ventas vs. capacidad de compra.....	14

Elimin

Nota: Las cifras presentadas en este informe son revisadas por GASNOVA en conjunto con sus afiliadas, y se obtienen de la descarga de información del SUI y la herramienta O3. Las cifras no reportadas por las empresas son remplazadas por un promedio móvil de los 3 meses anteriores, con el objetivo de reducir distorsiones en la información de las ventas reportadas de GLP. Se consideran ventas y no demanda de GLP, dado que la información proviene de la gestión mensual de ventas reales reportadas por las empresas distribuidoras.

RESUMEN EJECUTIVO

GASNOVA presenta el informe del mercado de GLP con corte al primer trimestre de 2019. Este documento reúne la información de ventas reportadas a nivel nacional, un seguimiento al balance oferta y demanda de 2019 y las expectativas de abastecimiento en el corto plazo, así como un seguimiento a la calidad de la información reportada al Sistema Único de Información (SUI).

El promedio mensual de ventas totales reportadas en el primer trimestre de 2019 fue de 48,4 millones de Kg/mes. Sin contar el mes de febrero, que es atípico por su menor número de días, el promedio anual es de 49,6 millones de Kg/mes. En comparación con el año 2018, el promedio mensual de ventas reportadas ha caído 4,4%. En el histórico entre 2012 y marzo de 2019, las ventas reportadas han aumentado a un ritmo promedio anual del 1,1%. Este promedio se ve afectado por la reducción en ventas a causa de las afectaciones de orden social como consecuencia de la minga indígena en el sur del país y el bloqueo en las principales vías a causa del invierno.

Desagregando las ventas, a marzo de 2019 el promedio mensual de ventas de envasado fue de 34,7 millones de kg. En comparación con el año 2018, estas ventas se han reducido en 2,9%. Para granel, el promedio mensual de ventas fue de 13,6 millones de Kg. En comparación con el año 2018, las ventas reportadas por este canal se incrementaron en 3,9%.

Históricamente desde enero 2012 a marzo 2019, las ventas reportadas de envasado se han reducido a un ritmo promedio anual del 0,83%. Contrario a esto, el promedio mensual de ventas de granel en el mismo periodo presenta un incremento del 10,68%. Se puede concluir que el crecimiento anual de las ventas totales se da por el incremento de las ventas a granel.

En la segunda parte del documento, se muestra el balance del primer semestre de 2019 donde las importaciones del consorcio G5 (grupo de empresas importadoras de GLP) se han convertido en agente clave para asegurar el abastecimiento, alcanzando un máximo de 7.734 toneladas en el mes de febrero. En promedio se presentó un déficit de 730 toneladas/mes en el primer semestre de 2019, el cual fue cubierto sin sobresaltos gracias a las importaciones y al manejo de inventarios por parte de las empresas distribuidoras.

Las compañías distribuidoras han hecho esfuerzos importantes con la logística que implica la importación, el transporte y su almacenamiento. Estos esfuerzos, vienen de la iniciativa de empresas privadas. En el Plan de Abastecimiento de la UPME publicado en marzo de 2019 y en la Ley 1955 de 2019 del Plan Nacional de Desarrollo (2018-2022) se mencionan estas necesidades de importación; está pendiente la señal regulatoria de la CREG para incentivar la inversión en la importación y su esquema de remuneración.

Ahora bien, entre el segundo semestre de 2019 y 2020 se esperan cambios importantes en la estructura de oferta nacional. Cusiana y Apiay serán destinadas a la actividad de codilución para transporte de crudos pesados, y en su reemplazo entrará la fuente de Cupiagua, con 15 mil toneladas mensuales, destinadas al servicio público domiciliario. Mientras se da este reemplazo de fuentes de Ecopetrol S.A., en el segundo semestre de 2019 se espera contar con un superávit de oferta nacional de hasta 4 mil toneladas mes, dado que se contará simultáneamente, con Cusiana y Cupiagua.

La parte final del documento contiene un análisis de la calidad de la información reportada por los agentes al Sistema Único de Información-SUI-, con el objetivo de hacer seguimiento a las cifras y su consistencia. En este análisis, se destacan: i) la distorsión que se presenta a partir del mes de noviembre de 2018, dado que la omisión de reporte se incrementa notablemente, y ii) la reducción en la omisión, consecuencia del incentivo de reportar únicamente por la asignación de Ecopetrol, y no por la obligación que tienen las empresas. Para que no haya este incentivo de no reporte, desde el gremio se propone cambiar el promedio que toma Ecopetrol para su asignación, de 3 a 6 meses.

Por otra parte, en los meses de febrero y marzo se observa un incremento en las ventas de algunas empresas por encima del 40%. Se puede presumir que las empresas tienden a inflar el reporte de sus ventas para acceder a más producto nacional, pero esto distorsiona la información. Finalmente, se identifican 5 empresas que superan en ventas su capacidad de compra para el periodo 2019-2, pero por errores en la fórmula que define la Capacidad Disponible definida en el artículo 8 de la Resolución CREG 063 de 2016 y sus modificaciones, Ecopetrol S.A. no puede hacer efectiva esta importante regla que define el buen comportamiento de las empresas distribuidoras de GLP. Ya se ha solicitado a la CREG tomar los correctivos necesarios.

GASNOVA seguirá trabajando con los agentes del sector, para ofrecer información actualizada y confiable, con el objetivo de que ésta sea una herramienta de utilidad en la toma de decisiones en los diferentes eslabones de la cadena del GLP y de las autoridades del sector.

1. VENTAS TOTALES DE GLP

A continuación, se presenta la información de las ventas totales reportadas desde enero de 2012 hasta marzo de 2019. Estas cifras están organizadas con resolución anual, mensual y diaria, para permitir análisis de la situación actual del mercado a nivel nacional.

A. Revisión anual y tendencia

Entre 2012 y marzo de 2019, las ventas reportadas han aumentado a un ritmo promedio anual del 1,1%. Este promedio se ve afectado por la reducción en ventas en lo que va del 2019 (4,4% menos en comparación al año 2018), a causa de las afectaciones de orden social como consecuencia de la minga indígena y el bloqueo en las principales vías del país a causa del invierno. Así mismo, en el año 2017 se presenta un incremento de apenas el 0,5% con respecto al año 2016 debido a un déficit en el mercado del 10% por falta de oferta nacional, la cual solo pudo ser cubierta a partir del mes de diciembre del mismo año con las importaciones realizadas por privados.

Tabla 1. Venta total anual

	2012	2013	2014	2015	2016	2017	2018	2019*	Promedio variación anual
Total [Kg]	539.112.421	551.255.060	561.520.733	579.244.134	598.088.936	601.096.392	607.797.686	145.244.689	
Promedio mensual [Kg/mes]	44.926.035	45.937.922	46.793.394	48.270.345	49.840.745	50.091.366	50.649.807	48.414.896	
% Variación anual	-	2,25%	1,86%	3,16%	3,25%	0,50%	1,11%	-4,41%	1,10%

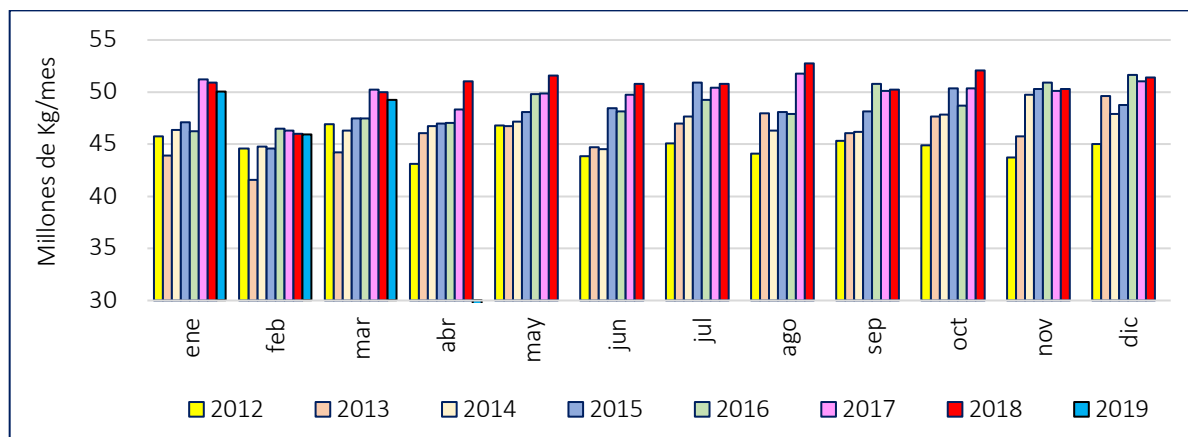
Fuente: SUI, O3 y cálculos GASNOVA.

*Cifras a marzo de 2019.

B. Revisión mensual

El promedio de ventas totales reportadas en lo corrido del año 2019 fue de 48,4 millones de Kg/mes. Sin contar el mes de febrero, que es atípico por su menor número de días, el promedio anual es de 49,6 millones de Kg/mes. En comparación con el año 2018, el promedio mensual de ventas reportadas ha caído 4,4%.

Gráfico 1. Venta total mensual



Fuente: SUI, O3 y cálculos GASNOVA.

Los meses de enero, febrero y marzo de 2019 han presentado menores ventas en comparación al mismo periodo de 2018. Ahora bien, el promedio de variación anual histórico continua siendo positivo, manteniendo para enero un crecimiento del 1,36%, febrero 0,58% y marzo 0,75%.

Tabla 2. Venta total mensual

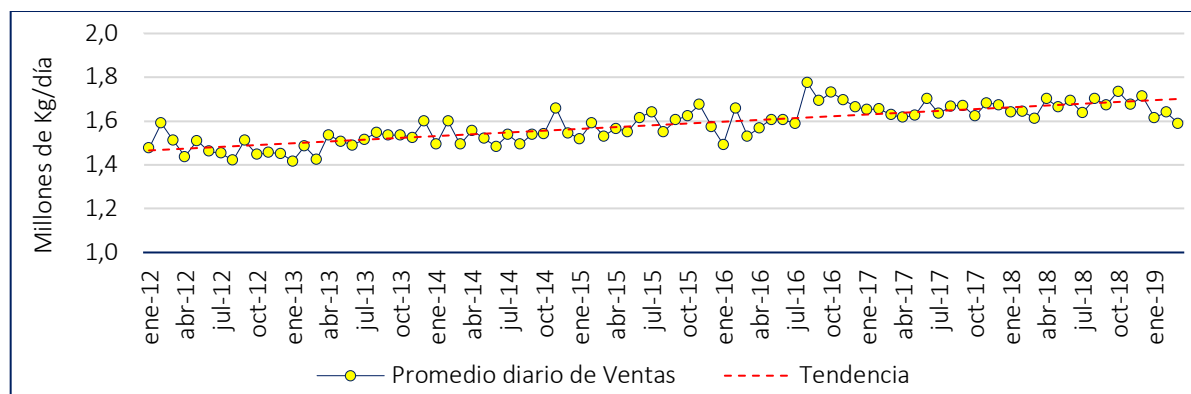
	2012	2013	2014	2015	2016	2017	2018	2019	Promedio variación anual
Enero [Kg/mes]	45.762.413	43.908.536	46.365.080	47.089.986	47.813.429	51.221.945	50.916.687	50.063.056	
Febrero [Kg/mes]	44.556.952	41.577.477	44.772.217	44.575.038	48.528.138	45.934.331	46.019.705	45.921.937	
Marzo [Kg/mes]	46.933.769	44.204.631	46.317.225	47.458.617	48.780.505	50.161.405	49.970.491	49.259.695	
Abril [Kg/mes]	43.109.596	46.077.812	46.707.768	46.980.765	50.060.836	48.190.037	51.036.958		
Mayo [Kg/mes]	46.811.990	46.744.007	47.148.304	48.075.682	51.363.710	49.825.786	51.593.919		
Junio [Kg/mes]	43.849.382	44.699.390	44.509.170	48.453.606	49.842.205	50.425.390	50.775.731		
Julio [Kg/mes]	45.054.823	47.005.481	47.682.528	50.918.008	50.510.371	50.649.909	50.783.522		
Agosto [Kg/mes]	44.078.312	47.952.800	46.332.743	48.110.572	47.873.629	51.669.466	52.750.185		
Septiembre [Kg/mes]	45.334.705	46.074.854	46.197.628	48.156.748	52.501.813	50.391.540	50.224.487		
Octubre [Kg/mes]	44.893.738	47.638.205	47.829.656	50.365.930	48.678.303	50.590.939	52.073.607		
Noviembre [Kg/mes]	43.705.886	45.739.549	49.752.238	50.267.058	50.970.816	50.626.337	50.267.585		
Diciembre [Kg/mes]	45.020.855	49.632.318	47.906.176	48.792.124	51.165.181	51.409.307	51.384.809		
% Variación anual enero	-	-4,05%	5,59%	1,56%	1,54%	7,13%	-0,60%	-1,68%	1,36%
% Variación anual febrero	-	-6,69%	7,68%	-0,44%	8,87%	-5,34%	0,19%	-0,21%	0,58%
% Variación anual marzo	-	-5,81%	4,78%	2,46%	2,79%	2,83%	-0,38%	-1,42%	0,75%
% Variación anual abril	-	6,89%	1,37%	0,58%	6,56%	-3,74%	5,91%		2,93%
% Variación anual mayo	-	-0,15%	0,86%	1,97%	6,84%	-2,99%	3,55%		1,68%
% Variación anual junio	-	1,94%	-0,43%	8,86%	2,87%	1,17%	0,69%		2,52%
% Variación anual julio	-	4,33%	1,44%	6,79%	-0,80%	0,28%	0,26%		2,05%
% Variación anual agosto	-	8,79%	-3,38%	3,84%	-0,49%	7,93%	2,09%		3,13%
% Variación anual septiembre	-	1,63%	0,27%	4,24%	9,02%	-4,02%	-0,33%		1,80%
% Variación anual octubre	-	6,11%	0,40%	5,30%	-3,35%	3,93%	2,93%		2,55%
% Variación anual noviembre	-	4,65%	8,77%	1,03%	1,40%	-0,68%	-0,71%		2,41%
% Variación anual diciembre	-	10,24%	-3,48%	1,85%	4,86%	0,48%	-0,05%		2,32%
%Acumulado a la fecha	-	2,25%	1,86%	3,16%	3,25%	0,50%	1,11%	-4,41%	1,10%

Fuente: SUI, O3 y cálculos GASNOVA.

C. Año corrido 2019

A marzo de 2019, el promedio diario de ventas reportadas es de 1,61 millones de Kg, equivalente a una reducción del 1,31% con respecto al mismo periodo de 2018. El promedio histórico a partir de enero de 2012 es del 0,17%.

Gráfico 2. Promedio diario de ventas totales



Fuente: SUI, O3 y cálculos GASNOVA

2. VENTAS DESAGREGADAS EN ENVASADO Y GRANEL

A partir de la circular conjunta CREG-SSPD 002 de 2016, los reportes de información en 2017 cambiaron con respecto a los años anteriores, modificando en especial la información reportada como tanques especiales (DEE) y consumo interno (INT). Las ventas que se deben tener en cuenta a partir de este cambio son las del minorista (DM) y punto de venta (DPV) que conforman el envasado y tanques estacionarios (DT) que conforman el granel. A continuación, se presentan las cifras de ventas reportadas desagregadas en envasado y granel, tanto históricas, como mensuales y en promedio diario.

A. Anual y tendencia 5 años.

Entre 2012 y marzo 2019, las ventas reportadas de envasado se han reducido a un ritmo promedio anual del 0,83%. Contrario a esto, el promedio mensual de ventas de granel en el mismo periodo presenta un incremento del 10,68%. Se puede concluir que el crecimiento anual de las ventas totales se da por el incremento de las ventas a granel.

Tabla 3. Ventas anuales desagregadas en envasado y granel

	2012	2013	2014	2015	2016	2017	2018	2019*	Promedio variación (2013-2017)
Envasado [Kg]	453.105.051	450.231.550	448.411.279	450.346.722	458.842.902	446.968.242	440.159.694	104.210.790	
Granel [Kg]	86.007.370	101.023.510	113.109.454	128.897.412	139.246.034	154.128.150	167.637.992	41.033.899	
Total envasado y granel [Kg]	539.112.421	551.255.060	561.520.733	579.244.134	598.088.936	601.096.392	607.797.686	145.244.689	
% Variación anual Envasado	-	-0,63%	-0,40%	0,43%	1,89%	-2,59%	-1,52%	-2,98%	-0,83%
% Variación anual Granel	-	17,46%	11,96%	13,96%	8,03%	10,69%	8,77%	3,90%	10,68%

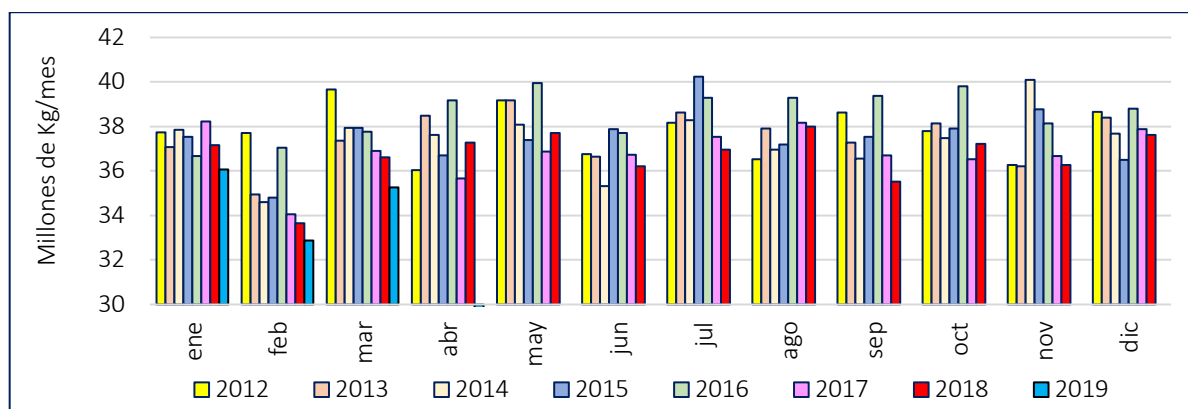
Fuente: SUI, O3 y cálculos GASNOVA.

*Cifras a marzo de 2019. El calculo del porcentaje de variación anual envasado y granel en 2019 se realizó con el mismo periodo de 2018.

B. Revisión mensual.

En el año 2019, el promedio mensual de ventas de envasado es de 34,7 millones de kg. En comparación con el mismo periodo del año 2018, las ventas por este medio se han reducido en -2,9%.

Gráfico 3. Ventas mensuales de envasado



Fuente: SUI, O3 y cálculos GASNOVA

Tabla 4. Ventas y variación mensual de envasado

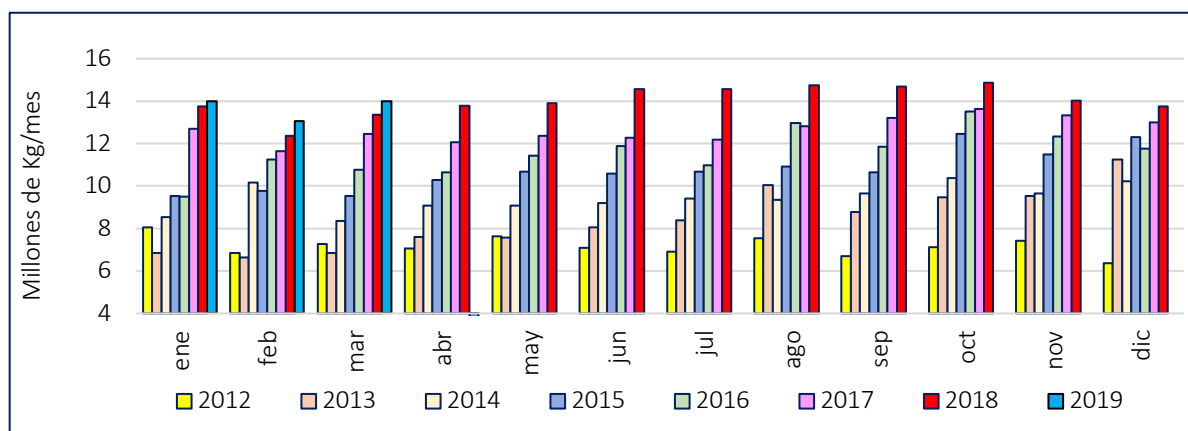
		2012	2013	2014	2015	2016	2017	2018	2019*	Promedio (2012-2019*)
Enero	Envasado [Kg/mes]	37.722.224	37.065.951	37.840.834	37.545.628	36.903.471	38.477.637	37.148.593	36.076.928	37.347.658
	% Variación envasado	-	-1,7%	2,1%	-0,8%	-1,7%	4,3%	-3,5%	-2,9%	-0,6%
Febrero	Envasado [Kg/mes]	37.709.614	34.939.984	34.594.869	34.794.406	37.264.060	34.108.637	33.648.756	32.865.880	34.990.776
	% Variación envasado	-	-7,3%	-1,0%	0,6%	7,1%	-8,5%	-1,3%	-2,3%	-1,8%
Marzo	Envasado [Kg/mes]	39.655.027	37.366.534	37.949.438	37.923.514	38.019.125	37.652.232	36.614.523	35.267.983	37.556.047
	% Variación envasado	-	-5,8%	1,6%	-0,1%	0,3%	-1,0%	-2,8%	-3,7%	-1,6%
Abril	Envasado [Kg/mes]	36.046.789	38.480.198	37.620.765	36.704.124	39.404.612	36.091.859	37.264.104		37.373.207
	% Variación envasado	-	6,8%	-2,2%	-2,4%	7,4%	-8,4%	3,2%		0,7%
Mayo	Envasado [Kg/mes]	39.172.781	39.170.567	38.071.909	37.386.166	39.928.484	36.983.258	37.701.496		38.344.951
	% Variación envasado	-	0,0%	-2,8%	-1,8%	6,8%	-7,4%	1,9%		-0,5%
Junio	Envasado [Kg/mes]	36.762.598	36.630.147	35.313.034	37.875.881	37.948.405	37.348.935	36.214.668		36.870.524
	% Variación envasado	-	-0,4%	-3,6%	7,3%	0,2%	-1,6%	-3,0%		-0,2%
Julio	Envasado [Kg/mes]	38.155.308	38.621.977	38.271.171	40.228.816	39.554.617	38.178.536	36.960.850		38.567.325
	% Variación envasado	-	1,2%	-0,9%	5,1%	-1,7%	-3,5%	-3,2%		-0,5%
Agosto	Envasado [Kg/mes]	36.539.319	37.904.142	36.967.802	37.199.981	36.022.701	38.818.101	37.987.769		37.348.545
	% Variación envasado	-	3,7%	-2,5%	0,6%	-3,2%	7,8%	-2,1%		0,7%
Septiembre	Envasado [Kg/mes]	38.622.114	37.289.031	36.546.587	37.523.476	39.540.173	37.146.185	35.525.411		37.456.140
	% Variación envasado	-	-3,5%	-2,0%	2,7%	5,4%	-6,1%	-4,4%		-1,3%
Octubre	Envasado [Kg/mes]	37.780.326	38.151.255	37.467.393	37.900.971	36.542.071	36.936.611	37.214.446		37.427.582
	% Variación envasado	-	1,0%	-1,8%	1,2%	-3,6%	1,1%	0,8%		-0,2%
Noviembre	Envasado [Kg/mes]	36.282.802	36.215.801	40.093.209	38.775.800	38.775.160	37.047.691	36.256.193		37.635.237
	% Variación envasado	-	-0,2%	10,7%	-3,3%	0,0%	-4,5%	-2,1%		0,1%
Diciembre	Envasado [Kg/mes]	38.656.149	38.395.963	37.674.268	36.487.959	38.940.024	38.178.562	37.622.888		37.993.688
	% Variación envasado	-	-0,7%	-1,9%	-3,1%	6,7%	-2,0%	-1,5%		-0,4%

Fuente: SUI, O3 y cálculos GASNOVA.

*Cifras a marzo de 2019.

En el año 2019, el promedio mensual de ventas de granel es de 13,6 millones de Kg. En comparación con el mismo periodo del año 2018, las ventas reportadas por este canal se incrementaron en 3,9%.

Gráfico 4. Ventas mensuales de granel



Fuente: SUI, O3 y cálculos GASNOVA.

Tabla 5. Ventas y variación mensual de granel

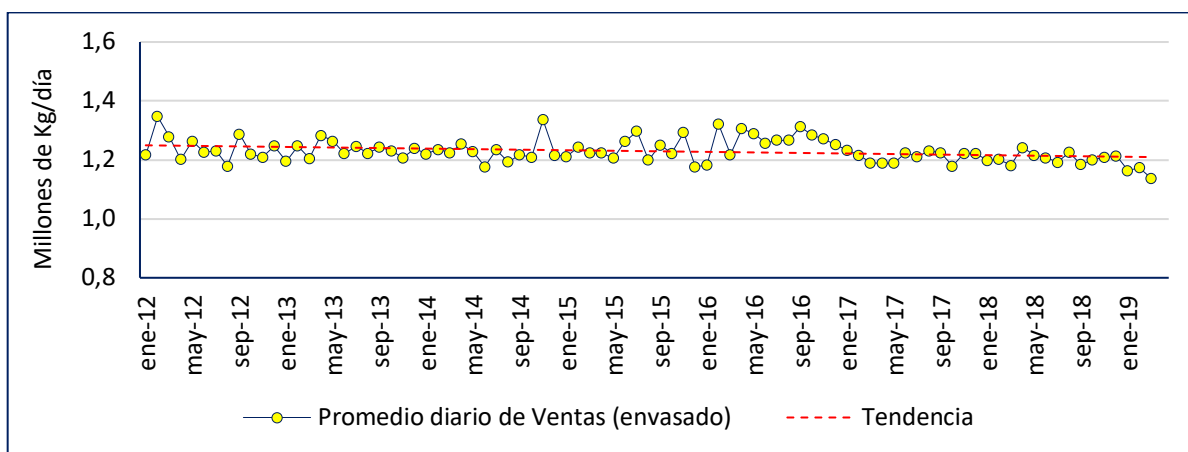
		2012	2013	2014	2015	2016	2017	2018	2019	Promedio (2012-2019*)
Enero	Granel [Kg/mes]	8.040.189	6.842.585	8.524.246	9.544.358	10.909.958	12.744.308	13.768.094	13.986.129	10.544.983
	% Variación granel	-	-14,9%	24,6%	12,0%	14,3%	16,8%	8,0%	1,6%	8,9%
Febrero	Granel [Kg/mes]	6.847.338	6.637.493	10.177.348	9.780.632	11.264.078	11.825.694	12.370.949	13.056.058	10.244.949
	% Variación granel	-	-3,1%	53,3%	-3,9%	15,2%	5,0%	4,6%	5,5%	11,0%
Marzo	Granel [Kg/mes]	7.278.742	6.838.097	8.367.787	9.535.103	10.761.380	12.509.173	13.355.968	13.991.712	10.329.745
	% Variación granel	-	-6,1%	22,4%	14,0%	12,9%	16,2%	6,8%	4,8%	10,1%
Abril	Granel [Kg/mes]	7.062.807	7.597.614	9.087.003	10.276.641	10.656.224	12.098.178	13.772.854		10.078.760
	% Variación granel	-	7,6%	19,6%	13,1%	3,7%	13,5%	13,8%		11,9%
Mayo	Granel [Kg/mes]	7.639.209	7.573.440	9.076.395	10.689.516	11.435.226	12.842.528	13.892.423		10.449.820
	% Variación granel	-	-0,9%	19,8%	17,8%	7,0%	12,3%	8,2%		10,7%
Junio	Granel [Kg/mes]	7.086.784	8.069.243	9.196.136	10.577.725	11.893.800	13.076.454	14.561.063		10.637.315
	% Variación granel	-	13,9%	14,0%	15,0%	12,4%	9,9%	11,4%		12,8%
Julio	Granel [Kg/mes]	6.899.515	8.383.504	9.411.357	10.689.192	10.955.754	12.471.374	13.822.672		10.376.195
	% Variación granel	-	21,5%	12,3%	13,6%	2,5%	13,8%	10,8%		12,4%
Agosto	Granel [Kg/mes]	7.538.993	10.048.658	9.364.941	10.910.591	11.850.928	12.851.365	14.762.417		11.046.842
	% Variación granel	-	33,3%	-6,8%	16,5%	8,6%	8,4%	14,9%		12,5%
Septiembre	Granel [Kg/mes]	6.712.591	8.785.823	9.651.041	10.633.272	12.961.640	13.245.356	14.699.076		10.955.543
	% Variación granel	-	30,9%	9,8%	10,2%	21,9%	2,2%	11,0%		14,3%
Octubre	Granel [Kg/mes]	7.113.412	9.486.950	10.362.263	12.464.959	12.136.232	13.654.329	14.859.162		11.439.615
	% Variación granel	-	33,4%	9,2%	20,3%	-2,6%	12,5%	8,8%		13,6%
Noviembre	Granel [Kg/mes]	7.423.084	9.523.748	9.659.029	11.491.258	12.195.657	13.578.646	14.011.392		11.126.116
	% Variación granel	-	28,3%	1,4%	19,0%	6,1%	11,3%	3,2%		11,6%
Diciembre	Granel [Kg/mes]	6.364.706	11.236.355	10.231.908	12.304.165	12.225.157	13.230.745	13.761.921		11.336.422
	% Variación granel	-	76,5%	-8,9%	20,3%	-0,6%	8,2%	4,0%		16,6%

Fuente: SUI, O3 y cálculos GASNOVA.

C. Año corrido 2019.

En el año 2019, el promedio diario de ventas de envasado es de 1,15 millones de Kg, representando una caída en el promedio acumulado anual del 0,08%.

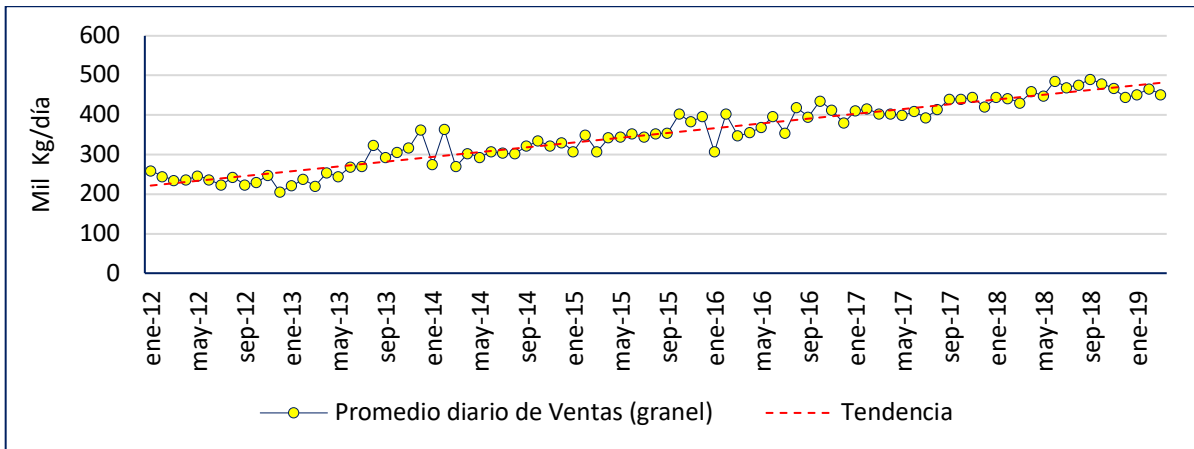
Gráfico 5. Promedio diario de ventas de envasado



Fuente: SUI, O3 y cálculos GASNOVA.

Para granel, en el año 2019 el promedio diario de ventas reportadas es de 0,45 millones de Kg, lo cual representa para un crecimiento histórico del 10,6%.

Gráfico 6. Promedio diario de ventas de granel

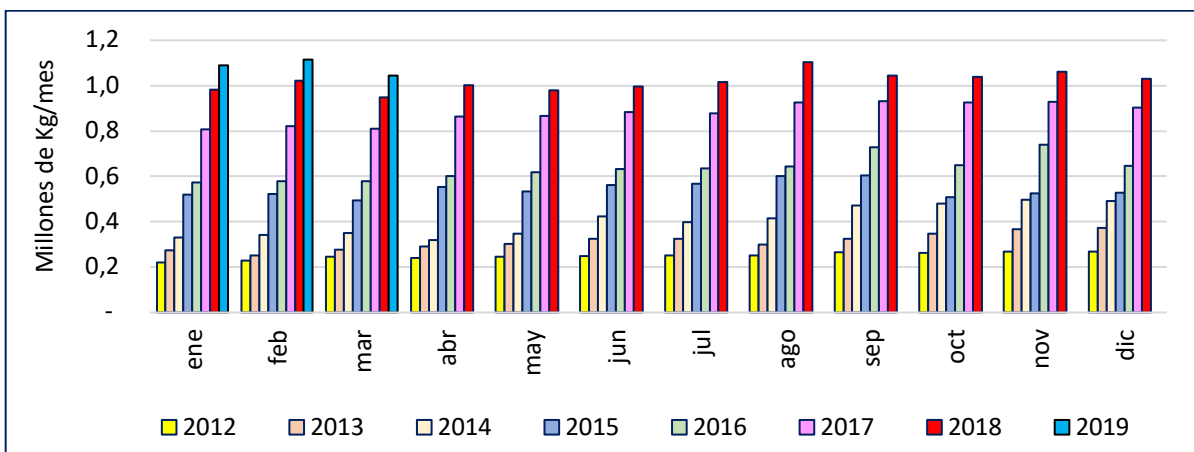


Fuente: SUI, O3 y cálculos GASNOVA.

3. VENTAS POR REDES DE DISTRIBUCIÓN

Las ventas por redes de distribución se dan por medio de tanques estacionarios, por lo que estos valores ya deben estar registrados en la venta a granel. Aún así, es importante hacer mención en una sección aparte debido a que las ventas históricas por redes se han incrementado de manera importante en los últimos años. En 2019, en promedio se venden en redes 1.07 millones de Kg, es decir un 10% más que lo registrado en 2018.

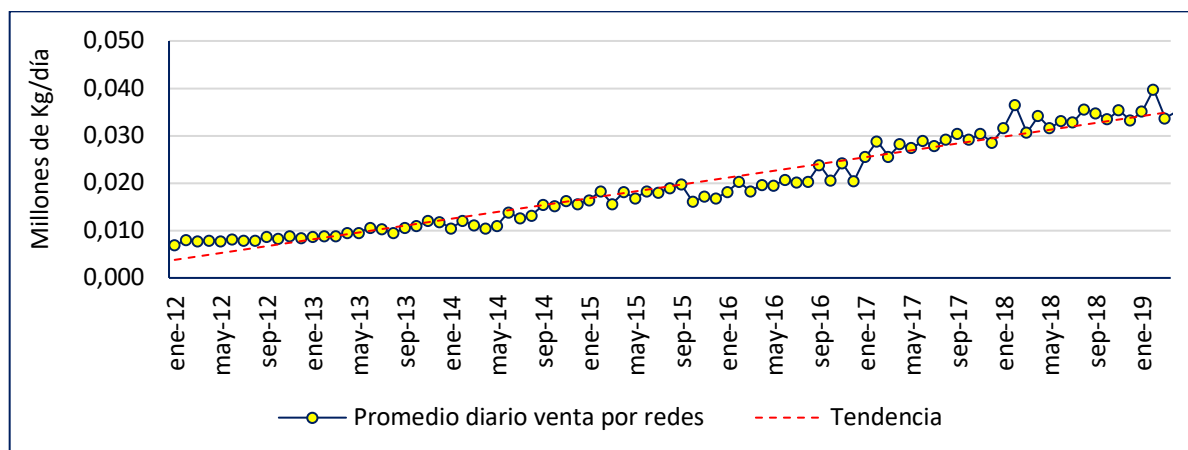
Gráfico 7. Ventas mensuales de redes



Fuente: SUI, O3 y cálculos GASNOVA.

Ahora bien, el promedio diario de ventas por redes muestra el crecimiento acelerado que han venido presentando este tipo de ventas. Actualmente se venden 35.000 Kg al día, valor que se incrementa de manera progresiva dada la demanda fija que tiene esta estructura de ventas.

Gráfico 8. Promedio diario ventas por redes



Fuente: SUI, O3 y cálculos GASNOVA.

4. BALANCE OFERTA Y VENTAS

A continuación, se presenta el balance de oferta y ventas de GLP del primer semestre de 2019. En este balance, se hacen actualizaciones en la oferta, teniendo en cuenta los cumplimientos de Ecopetrol S.A. en la OPC, adiciones de TYGAS, volúmenes de otros productores, las importaciones tanto de Ecopetrol S.A. como del consorcio G5 y las ventas reportadas al SUI.

Tabla 6. Balance oferta y ventas primer semestre del año 2019

Balance real 2019 - I (toneladas/mes)	ene-19	feb-19	mar-19	abr-19	may-19	jun-19	Promedio mensual
OPC Ecopetrol [1]	33.736	30.622	34.055	28.652	34.327	32.728	32.353
Entregado Ecopetrol [2]	33.736	30.622	34.055	28.652	34.327	32.728	32.353
TYGAS [3]	5.607	4.842	5.380	5.203	5.406	5.081	5.253
Otros productores [4]	1.473	1.364	1.507	1.493	1.693	1.714	1.541
Subtotal oferta nacional	40.817	36.828	40.942	35.348	41.426	39.523	39.147
OPC Importado ECP [5]	3.173	1.800	4.048	4.049	4.048	4.049	3.528
Importado Okianus [6]	7.311	7.734	5.261	6.133	6.943	5.225	6.435
Subtotal importado	10.483	9.534	9.309	10.182	10.991	9.274	9.962
Total oferta GLP	51.300	46.362	50.251	45.529	52.417	48.797	49.109
Ventas estimadas/reales [7]	50.206	46.247	49.885	50.700	51.000	51.000	49.840
Balance mensual (oferta vs. ventas)	1.094	115	366	- 5.171	1.417	- 2.203	- 730
Inventario reportado GASNOVA [8]	8.291	11.199	11.379	8.035	9.690	8.119	9.452
Inventario supuesto OTROS [9]	767	767	767	767	767	767	767
Total inventario	9.057	11.965	12.145	8.802	10.457	8.886	10.219

Fuente: SUI, O3, ECOPETROL, TYGAS, empresas distribuidoras y cálculos GASNOVA.

[1] OPC Ecopetrol.

[2] Cumplimiento de OPC Ecopetrol.

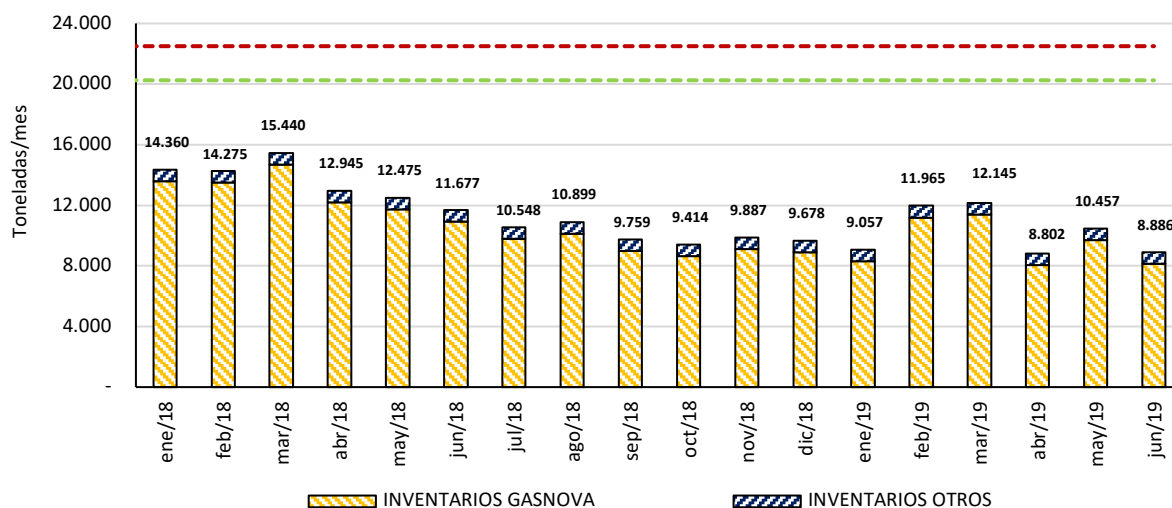
[3] Informe de cantidades contratadas de GLP Tygas.

- [4] Declaración de producción.
- [5] Cumplimiento de importaciones Ecopetrol.
- [6] Información OKIANUS. Se espera que llegue un buque adicional
- [7] Información tomada del SUI O3 (19 de junio). Supuesto de 51.000 ton/mes hasta que haya reporte de información.
- [8] Inventario reportado por las empresas afiliadas a GASNOVA.
- [9] Inventario estimado por AGREMGAS.

Las importaciones del consorcio G5 son clave para asegurar el abastecimiento, frente a los incumplimientos de Ecopetrol, alcanzando un máximo de 7.734 toneladas importadas en el mes de febrero. Como se observa en el balance, en promedio se presentó un déficit de 730 toneladas/mes en el primer semestre de 2019, el cual fue cubierto con aportes de GLP proveniente de las importaciones efectuadas por el consorcio G5 (grupo de empresas importadoras de GLP) y al manejo de inventarios por parte de las empresas distribuidoras de este combustible.

Las empresas distribuidoras han hecho esfuerzos importantes con la logística que implica la importación, el transporte y su almacenamiento. Estos esfuerzos, vienen de la iniciativa privada de las empresas. A pesar de que en el Plan de Abastecimiento de la UPME, publicado en marzo de 2019 y en la Ley 1955 de 2019 del Plan Nacional de Desarrollo (2018-2022), se mencionan estas necesidades de importación, aún hace falta la señal económica del Minenergía y la CREG para incentivar la inversión en la importación y su esquema de remuneración.

Gráfico 9. Gestión de inventarios



Fuente: Empresas distribuidoras de GLP que pertenecen a GASNOVA y a AGREMGAS.

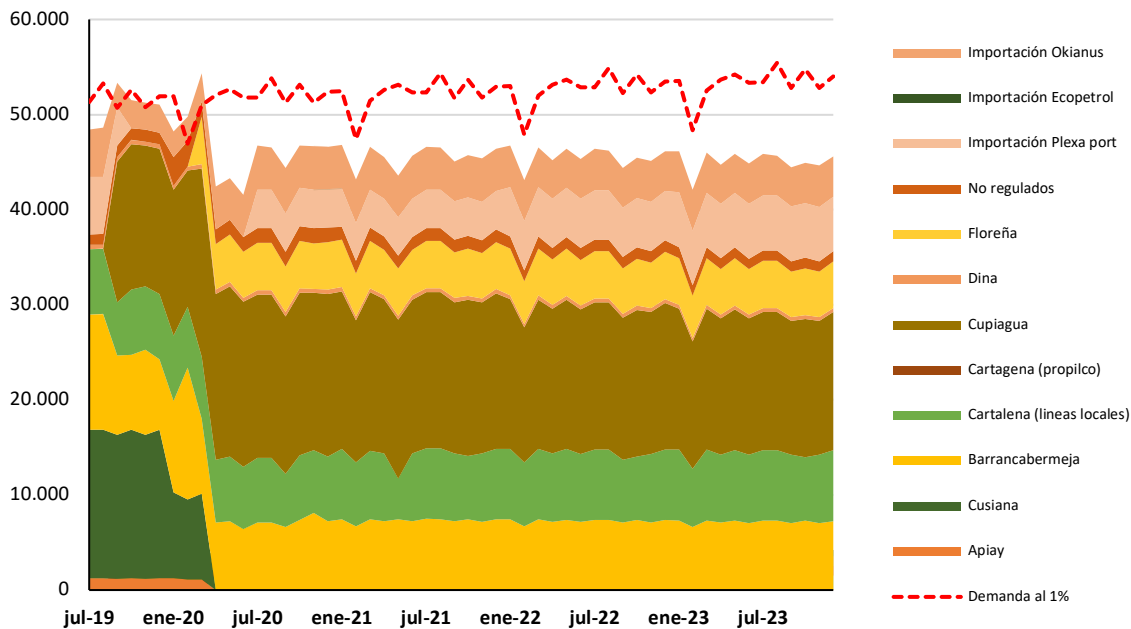
A. Declaración de producción 2019

Entre el segundo semestre de 2019 y 2020 se esperan cambios importantes en la estructura de oferta nacional. Cusiana y Apiay serán destinadas a la actividad de codilución para transporte de crudos pesados, y en su reemplazo entrará la fuente de Cupiagua, con 15 mil toneladas mensuales. Mientras se da este reemplazo de

fuentes de Ecopetrol S.A., en el segundo semestre de 2019 se espera contar con un superávit de oferta nacional de hasta 4 mil toneladas mes, dado que la oferta contará simultáneamente, con Cusiana y Cupiagua.

Con un estimado de crecimiento de la demanda del 1%, se prevé un déficit nacional de GLP, de hasta 8 mil toneladas mes. Este déficit será cubierto por las importaciones, las cuales se usarán para cubrir la demanda actual y para nuevos usos del GLP como el autogás, la generación eléctrica y el reemplazo de leña y carbón.

Gráfico 10. Declaración de producción 2019



Fuente: Declaración de producción de GLP (MME, 2019).

5. CALIDAD DE LA INFORMACIÓN

El objetivo de esta sección es hacer seguimiento continuo a la calidad de la información reportada en el Sistema Único de Información-SUI-. Primero, se hace seguimiento a que las empresas distribuidoras de GLP cumplan con su reporte de ventas y si falta información, se completa con un promedio histórico trimestral para estimar la información mensual que no se haya registrado. Enseguida se identifican cambios mensuales en el reporte de ventas por encima del $\pm 20\%$. Finalmente se revisan las ventas acumuladas versus la capacidad de compra asignada por la CREG.

A. Omisión

El comportamiento de no reporte de las empresas distribuidoras de GLP en el transcurso del 2019 aún tiene campo para mejorar. La circular conjunta CREG-SSPD 002 de 2016 establece que la información debe ser reportada mensualmente a más tardar el día quince (15) del mes siguiente, pero el incentivo real del reporte de

información está en que los volúmenes de ventas sean tenidos en cuenta por Ecopetrol unos días antes de la Oferta Pública de Cantidades para la asignación semestral. Por esta razón, algunas empresas dejan de reportar volúmenes de ventas necesarios para la planeación del sector.

Para visualizar este efecto, se realizó una descarga de información en dos etapas del semestre: i. 14 de mayo, es decir un mes antes de la asignación y ii. 19 de junio, fecha en la cual Ecopetrol toma la información del SUI para realizar la asignación del periodo 2019-2. El 14 de mayo se observó como desde noviembre de 2018 hay un comportamiento de no reporte de ventas que se mantiene hasta marzo de 2019, alcanzando un valor de 1.306 toneladas en el mes.

Tabla 7. Volúmenes de ventas omitidos por empresa el 14 de mayo

Empresa	nov / 2018	dic / 2018	ene / 2019	feb / 2019	mar / 2019
TURGAS S.A. E.S.P.	94.364	97.362	97.012	96.246	96.873
GASES ANDINOS DE COLOMBIA S.A.S. E.S.P.	115.519	114.697	113.946	114.721	114.455
COMERCIALIZADORA CENTRO ORIENTE S.A. E.S.P.	124.591	108.079	175.737	136.136	139.984
MULTIGAS DE COLOMBIA S.A.S. E.S.P.	29.364	29.197	23.479	27.347	26.674
MEGAS S.A.S. ESP	189.573	190.657	181.746	187.325	186.576
DISTRIBUIDORA DE GAS DEL FONCE S.A. E.S.P.	6.780	6.660	9.125	5.967	7.914
ENERGAS S.A. E.S.P.	300.581	325.102	302.199	309.294	312.198
CITYGAS COLOMBIA S.A. ESP.	278.418	290.475	273.318	273.357	279.050
FEDEGAS S.A.S. E.S.P.	84.372	128.473	125.436	174.699	142.869
Total kg omitidos	530.827	517.455	568.441	871.068	1.306.594

Fuente: Tomado el 14 de mayo del SUI, O3. En amarillo el estimado GASNOVA con el promedio trimestral de la información no reportada.

El 19 de junio de 2019, las empresas que no habían reportado envían su información de ventas después de 5 meses de omisión. Esto se da no por la obligación que tienen de hacer el reporte, si no por que Ecopetrol toma las ventas a esta fecha, siendo esté el verdadero incentivo a hacer pública su información de ventas. Solo una empresa faltó por realizar el reporte en el SUI.

Tabla 8. Volúmenes de ventas omitidos por empresa el 19 de junio

Empresa	ene / 2019	feb / 2019	mar / 2019	abr / 2019
RIVERGAS S.A.S E.S.P.	69990	66360	65790	67.380
Total kg omitidos	0	0	0	67.380

Fuente: Tomado el 19 de junio del SUI, O3. En amarillo el estimado GASNOVA con el promedio trimestral de la información no reportada.

Una alternativa propuesta desde el gremio es que, para eliminar el incentivo de omisión de información por parte de las empresas a la SSPD, es necesario que el promedio que toma Ecopetrol para su asignación pase de 3 a 6 meses. Esta modificación ajustaría para este caso, la información no reportada desde noviembre de 2018 hasta abril de 2019.

B. Posible error

En el proceso de suministrar la información al SUI, existe la posibilidad de que las empresas cometan errores en la digitación de la información. Este error se identifica si hay un cambio importante con la información del mes inmediatamente anterior, en $\pm 20\%$. A continuación, se identifican para el primer semestre de 2019 las empresas que presentan este comportamiento atípico.

Tabla 9. Cambios mayores a $\pm 20\%$ por empresa

Empresa	Enero 2019	Febrero 2019	Marzo 2019	Abril 2019
GASES DEL CAGUAN S. A. E.S.P.	28.455	25.935	29.490	49.726
VILLA GAS S.A. E.S.P.	159.106	176.824	122.868	130.574
RAPIDGAS SAS ESP	67.308	38.984	74.912	64.608
GAS PROPANO DE COLOMBIA S.A.S. E.S.P.	91.000	45.714	85.405	77.110
COMERCIALIZADORA CENTRO ORIENTE S.A. E.S.P.	170.685	89.997	148.073	161.177
GAS PORVENIR ESP SAS	16.700	24.000	54.100	72.550
MEGAS S.A.S. ESP	102.000	195.541	188.482	199.367
EMPRESA MIXTA DE GAS S.A.S. E.S.P.	14.131	24.230	28.668	28.652
COMERCIALIZADORA G.L.P. DEL ORIENTE SAS ESP	-	49.638	34.858	65.588
ENTREGAMOS G.L.P. E.S.P. S.A.S.	-	8.167	12.986	14.483
DISTRIBUIDORA DE GAS DEL FONCE	9.125	5.967	16.166	13.531
Total incrementados [Kg]		161.445	115.918	50.966

Fuente: SUI, O3 y cálculos GASNOVA.

C. Comparación ventas vs. capacidad de compra

Durante el primer semestre de 2019, GASNOVA realizó seguimiento a la dinámica de ventas del semestre, comparándolas con la capacidad de compra calculada por la CREG para el semestre 2018-1. En el segundo semestre de 2018 se identificaron 9 empresas que superaron en ventas su capacidad de compra y en el primer semestre de 2019 se identificaron 5 empresas con este mismo comportamiento. Estos valores, debían ser castigados para la asignación del semestre 2019-1 y 2019-2 respectivamente, pero por errores en la fórmula que define la Capacidad Disponible, definida en el artículo 8 de la Resolución CREG 063 de 2016 y sus modificaciones, Ecopetrol S.A. no puede hacer efectiva esta importante regla que define el buen comportamiento de las empresas distribuidoras de GLP.

El cambio en la regulación debe ser prioridad para que la metodología de asignación por parte de Ecopetrol S.A. pueda realizarse de manera efectiva. Hasta no hacer estas modificaciones, la ilegalidad e informalidad del sector se mantendrán, al haber empresas que podrán realizar ventas por encima de su capacidad de compra, con base en otros contratos diferentes a los de Ecopetrol, teniendo opción de revender el producto y sin un claro control del mercado.