

# ANÁLISIS DE INFORMACIÓN DEL GLP

Segundo semestre 2019

## Tabla de contenido

RESUMEN EJECUTIVO .....	2
1. VENTAS TOTALES DE GLP .....	4
A. Revisión anual y tendencia.....	4
B. Revisión mensual .....	4
C. Año corrido 2019 .....	5
2. VENTAS DESAGREGADAS EN ENVASADO Y GRANEL.....	6
A. Anual y tendencia 5 años. ....	6
B. Revisión mensual. ....	6
C. Año corrido 2019. ....	8
4. BALANCE OFERTA Y VENTAS .....	10
A. Declaración de producción 2019.....	<b>¡Error! Marcador no definido.</b>
5. CALIDAD DE LA INFORMACIÓN .....	12
A. Omisión .....	12
B. Posible error .....	13
C. Comparación ventas vs. capacidad de compra.....	13

**Nota:** Las cifras presentadas en este informe son revisadas por GASNOVA en conjunto con sus afiliadas, y se obtienen de la descarga de información del SUI y la herramienta O3. Las cifras no reportadas por las empresas son remplazadas por un promedio móvil de los 3 meses anteriores, con el objetivo de reducir distorsiones en la información de las ventas reportadas de GLP. Se consideran ventas y no demanda de GLP, dado que la información proviene de la gestión mensual de ventas reales reportadas por las empresas distribuidoras.

## RESUMEN EJECUTIVO

GASNOVA presenta el informe del mercado del GLP del primer semestre de 2019. Este documento reúne la información de ventas reportadas a nivel nacional, un seguimiento al balance oferta y demanda y las expectativas de abastecimiento en el corto plazo, así como un seguimiento a la calidad de la información reportada al Sistema Único de Información (SUI).

El promedio de ventas totales reportadas en el primer semestre del 2019 fue de 50 millones de Kg/mes. Sin contar el mes de febrero, que es atípico por su menor número de días, el promedio anual es de 50,8 millones de Kg/mes. En comparación con el año 2018, el promedio mensual de ventas reportadas ha caído 1,17%. En el histórico entre 2012 y junio de 2019, las ventas reportadas han aumentado a un ritmo promedio anual del 1,6%. Este promedio se ve afectado por la reducción en ventas a causa de las afectaciones de orden social como consecuencia de la minga indígena en el sur del país y el bloqueo en las principales vías a causa del invierno que se dieron en los primeros tres meses del año.

Desagregando las ventas, a junio de 2019 el promedio mensual de ventas de envasado fue de 35,8 millones de kg. En comparación con el mismo periodo del año 2018, las ventas por este medio se han reducido en -1,4%. Para granel, el promedio mensual de ventas fue de 14,1 millones de Kg. En comparación con el mismo periodo del año 2018, las ventas reportadas por este canal se incrementaron en 3,9%.

Históricamente desde enero 2012 a junio 2019, las ventas reportadas de envasado se han reducido a un ritmo promedio anual del 0,62%. Contrario a esto, el promedio mensual de ventas de granel en el mismo periodo presenta un incremento del 10,69%. Se puede concluir que el crecimiento anual de las ventas totales se da por el incremento de las ventas a granel.

En la segunda parte del documento, se muestra el balance a septiembre de 2019 donde las importaciones del consorcio G5 (grupo de empresas importadoras de GLP) se han convertido en agente clave para asegurar el abastecimiento, alcanzando un máximo de 10.243 toneladas en el mes de septiembre. En promedio se presentó un déficit de 841 toneladas/mes a septiembre de 2019, el cual fue cubierto sin sobresaltos gracias a las importaciones y al manejo de inventarios por parte de las empresas distribuidoras.

Las compañías distribuidoras han hecho esfuerzos importantes con la logística que implica la importación, el transporte y su almacenamiento. Estos esfuerzos, vienen de la iniciativa privada. En el Plan de Abastecimiento de la UPME, publicado en marzo de 2019, y en la Ley 1955 de 2019 del Plan Nacional de Desarrollo (2018-2022) se mencionan estas necesidades de importación; está pendiente la señal regulatoria de la CREG para incentivar la inversión en la importación y su esquema de remuneración.

Ahora bien, la entrada de comisionamiento de Cupiagua ha sido un factor decisivo para el abastecimiento del sector, con una entrega promedio de 12.076 toneladas en cada periodo de entrega. Aún así, el nivel de inventarios es una preocupación que está siendo tratada en el Comité de Abastecimiento del Ministerio del ramo, dados los incumplimientos de Ecopetrol, que se han presentado desde julio, que han llevado a manejar niveles de 5.637 toneladas mes, muy por debajo del promedio histórico.

Por otra parte, y al igual que ocurrió en octubre de 2016, Ecopetrol S.A. presentó al mercado en el mes de septiembre de 2019 una OPC adicional No. GPP-03-S42019-II, ofreciendo al mercado 10.875 toneladas de GLP con punto de entrega en el terminal marítimo de Cartagena y dando seis (6) días para contratar cantidades. Dada la imposibilidad operativa de los agentes de recibir, en el punto de entrega establecido, estas cantidades no pudieron ser adquiridas por el mercado a pesar de que en ese momento el sector se encontraba con problemas de abastecimiento.

En el marco del Comité Operativo y de Abastecimiento de GLP de Minminas, las empresas distribuidoras insistieron a Ecopetrol S.A. y a los entes de gobierno, en que se tomen las medidas oportunas para poder utilizar este producto disponible en el mercado nacional. Desafortunadamente, el producto nacional ofrecido fue finalmente exportado.

La parte final del documento contiene un análisis de la calidad de la información reportada por los agentes al Sistema Único de Información-SUI-, con el objetivo de hacer seguimiento a las cifras y su consistencia. En este análisis, se destaca el incremento en la omisión para el mes de junio, mes en el que se dejaron de reportar 3.364 toneladas, equivalente al 7% de las ventas de GLP promedio mensual. Se presume que esto se da a razón de que Ecopetrol toma las ventas a abril de 2019 para su asignación de producto, y por ende el reporte de los meses posteriores no se realiza cuando la regulación lo establece. Para que no haya este incentivo, desde el gremio se propone cambiar el promedio que toma Ecopetrol para su asignación, de 3 a 6 meses.

GASNOVA seguirá trabajando con los agentes del sector, para ofrecer información actualizada y confiable, con el objetivo de que ésta sea una herramienta de utilidad en la toma de decisiones en los diferentes eslabones de la cadena del GLP y de las autoridades del sector.

## 1. VENTAS TOTALES DE GLP

A continuación, se presenta la información de las ventas totales reportadas desde enero de 2012 hasta junio de 2019. Estas cifras están organizadas con resolución anual, mensual y diaria, para permitir análisis de la situación actual del mercado a nivel nacional.

### A. Revisión anual y tendencia

Entre 2012 y junio de 2019, las ventas reportadas han aumentado a un ritmo promedio anual del 1,57%. Este promedio se ve afectado por la reducción en ventas en lo que va del 2019 (1,17% menos en comparación al año 2018), a causa de las afectaciones de orden social y los bloqueos en las principales vías del país a causa del invierno. Así mismo, en el año 2017 se presentó un incremento de apenas el 0,5% con respecto al año 2016 debido a un déficit en el mercado del 10% por falta de oferta nacional, la cual solo pudo ser cubierta a partir del mes de diciembre del mismo año, con las importaciones realizadas por privados.

**Tabla 1. Venta total anual**

	2012	2013	2014	2015	2016	2017	2018	2019*	Promedio variación anual
Total [Kg]	539.112.421	551.255.060	561.520.733	579.244.134	598.088.936	601.096.392	607.797.686	300.334.995	
Promedio mensual [Kg/mes]	44.926.035	45.937.922	46.793.394	48.270.345	49.840.745	50.091.366	50.649.807	50.055.832	
% Variación anual	-	2,25%	1,86%	3,16%	3,25%	0,50%	1,11%	-1,17%	1,57%

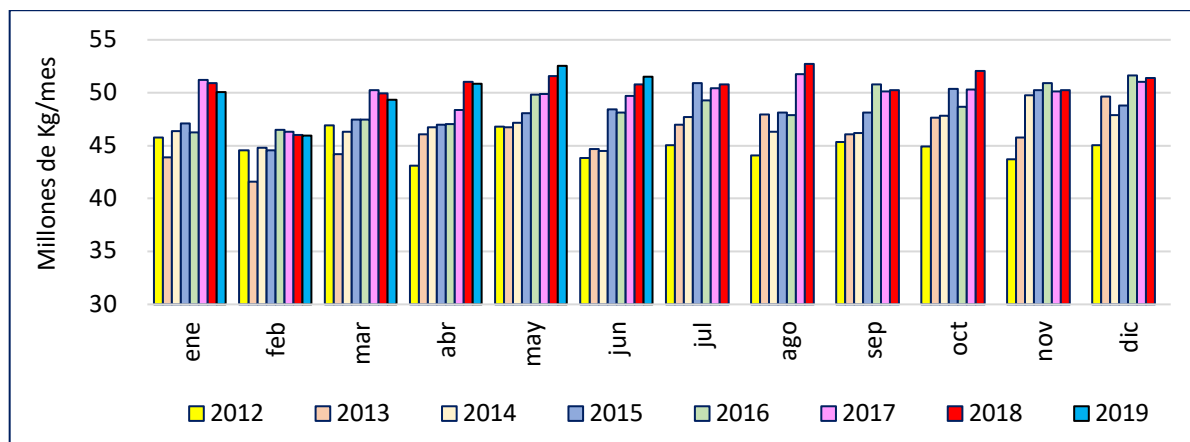
Fuente: SUI, O3 y cálculos GASNOVA.

\*Cifras a junio de 2019.

### B. Revisión mensual

El promedio de ventas totales reportadas en lo corrido del año 2019 fue de 50 millones de Kg/mes. Sin contar el mes de febrero, que es atípico por su menor número de días, el promedio anual es de 50,8 millones de Kg/mes. En comparación con el año 2018, el promedio mensual de ventas reportadas ha caído 1,17%.

**Gráfico 1. Venta total mensual**



Fuente: SUI, O3 y cálculos GASNOVA.

Los meses de enero a abril de 2019 han presentado menores ventas en comparación al mismo periodo de 2018 por las razones anteriormente mencionadas. Sin embargo, los meses de mayo y junio de 2019 son positivos y muestran la tendencia en ventas que traía el sector en el 2018. Ahora bien, el promedio de variación anual histórico continúa siendo positivo para todos los meses, principalmente en junio, que tiene un promedio del 2,4%.

**Tabla 2. Venta total mensual**

	2012	2013	2014	2015	2016	2017	2018	2019	Promedio (2012-2019*)
Enero	45.762.413	43.908.536	46.365.080	47.089.986	47.813.429	51.221.945	50.916.687	50.063.056	47.892.642
	-	-4,1%	5,6%	1,6%	1,5%	7,1%	-0,6%	-1,7%	1,4%
Febrero	44.556.952	41.577.477	44.772.217	44.575.038	48.528.138	45.934.331	46.019.705	45.979.742	45.242.950
	-	-6,7%	7,7%	-0,4%	8,9%	-5,3%	0,2%	-0,1%	0,6%
Marzo	46.933.769	44.204.631	46.317.225	47.458.617	48.780.505	50.161.405	49.970.491	49.355.876	47.897.815
	-	-5,8%	4,8%	2,5%	2,8%	2,8%	-0,4%	-1,2%	0,8%
Abril	43.109.596	46.077.812	46.707.768	46.980.765	50.060.836	48.190.037	51.036.958	50.864.192	47.878.496
	-	6,9%	1,4%	0,6%	6,6%	-3,7%	5,9%	-0,3%	2,5%
Mayo	46.811.990	46.744.007	47.148.304	48.075.682	51.363.710	49.825.786	51.593.919	52.565.159	49.266.070
	-	-0,1%	0,9%	2,0%	6,8%	-3,0%	3,5%	1,9%	1,7%
Junio	43.849.382	44.699.390	44.509.170	48.453.606	49.842.205	50.425.390	50.775.731	51.506.969	48.007.730
	-	1,9%	-0,4%	8,9%	2,9%	1,2%	0,7%	1,4%	2,4%
Julio	45.054.823	47.005.481	47.682.528	50.918.008	50.510.371	50.649.909	50.783.522		48.943.520
	-	4,3%	1,4%	6,8%	-0,8%	0,3%	0,3%		2,0%
Agosto	44.078.312	47.952.800	46.332.743	48.110.572	47.873.629	51.669.466	52.750.185		48.395.387
	-	8,8%	-3,4%	3,8%	-0,5%	7,9%	2,1%		3,1%
Septiembre	45.334.705	46.074.854	46.197.628	48.156.748	52.501.813	50.391.540	50.224.487		48.411.682
	-	1,6%	0,3%	4,2%	9,0%	-4,0%	-0,3%		1,8%
Octubre	44.893.738	47.638.205	47.829.656	50.365.930	48.678.303	50.590.939	52.073.607		48.867.197
	-	6,1%	0,4%	5,3%	-3,4%	3,9%	2,9%		2,6%
Noviembre	43.705.886	45.739.549	49.752.238	50.267.058	50.970.816	50.626.337	50.267.585		48.761.353
	-	4,7%	8,8%	1,0%	1,4%	-0,7%	-0,7%		2,4%
Diciembre	45.020.855	49.632.318	47.906.176	48.792.124	51.165.181	51.409.307	51.384.809		49.330.110
	-	10,2%	-3,5%	1,8%	4,9%	0,5%	0,0%		2,3%

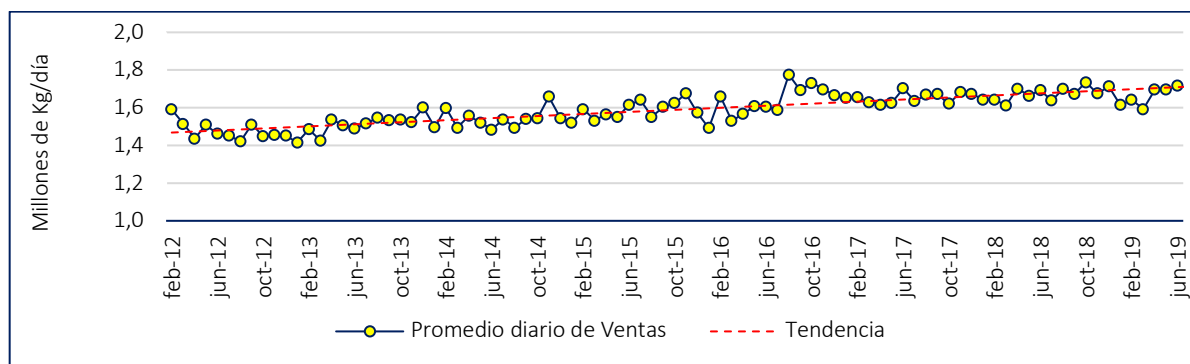
Fuente: SUI, O3 y cálculos GASNOVA.

\*Cifras a junio de 2019.

### C. Año corrido 2019

A junio de 2019, el promedio diario de ventas reportadas es de 1,61 millones de Kg, equivalente a una reducción del 1,31% con respecto al mismo periodo de 2018.

**Gráfico 2. Promedio diario de ventas totales**



Fuente: SUI, O3 y cálculos GASNOVA

## 2. VENTAS DESAGREGADAS EN ENVASADO Y GRANEL

A partir de la Circular Conjunta CREG-SSPD 002 de 2016, los reportes de información en 2017 cambiaron con respecto a los años anteriores, modificando en especial la información reportada como tanques especiales (DEE) y consumo interno (INT). Las ventas que se deben tener en cuenta a partir de este cambio son las del minorista (DM) y punto de venta (DPV) que conforman el envasado y tanques estacionarios (DT) que conforman el granel. A continuación, se presentan las cifras de ventas reportadas desagregadas en envasado y granel, tanto históricas, como mensuales y en promedio diario.

### A. Anual y tendencia 5 años.

Entre 2012 y junio 2019, las ventas reportadas de envasado se han reducido a un ritmo promedio anual del 0,62%. Por el contrario, el promedio mensual de ventas de granel en el mismo periodo presenta un incremento del 10,69%. Se puede concluir que el crecimiento anual de las ventas totales se da por el incremento de las ventas a granel.

**Tabla 3. Ventas anuales desagregadas en envasado y granel**

	2013	2014	2015	2016	2017	2018	2019*	Promedio variación (2012-2019)
Envasado [Kg]	450.231.550	448.411.279	450.346.722	458.842.902	446.968.242	440.159.694	215.358.678	
Granel [Kg]	101.023.510	113.109.454	128.897.412	139.246.034	154.128.150	167.637.992	84.976.317	
<b>Total envasado y granel [Kg]</b>	<b>551.255.060</b>	<b>561.520.733</b>	<b>579.244.134</b>	<b>598.088.936</b>	<b>601.096.392</b>	<b>607.797.686</b>	<b>300.334.995</b>	
% Variación anual Envasado	-0,63%	-0,40%	0,43%	1,89%	-2,59%	-1,52%	-1,49%	-0,62%
% Variación anual Granel	17,46%	11,96%	13,96%	8,03%	10,69%	8,77%	3,98%	10,69%

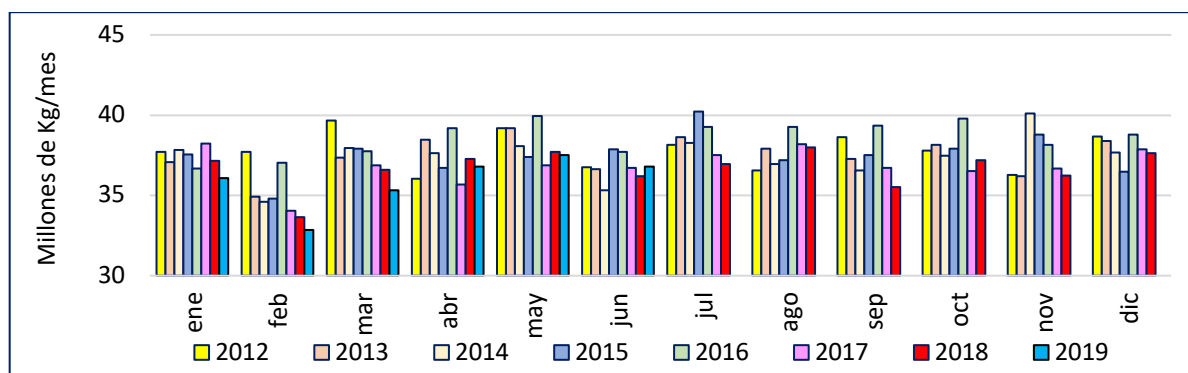
Fuente: SUI, O3 y cálculos GASNOVA.

\*Cifras a junio de 2019. El calculo del porcentaje de variación anual envasado y granel en 2019 se realizó con el mismo periodo de 2018.

### B. Revisión mensual.

En el año 2019, el promedio mensual de ventas de envasado es de 35,8 millones de kg. En comparación con el mismo periodo del año 2018, las ventas por este medio se han reducido en 1,4%.

**Gráfico 3. Ventas mensuales de envasado**



Fuente: SUI, O3 y cálculos GASNOVA

**Tabla 4. Ventas y variación mensual de envasado**

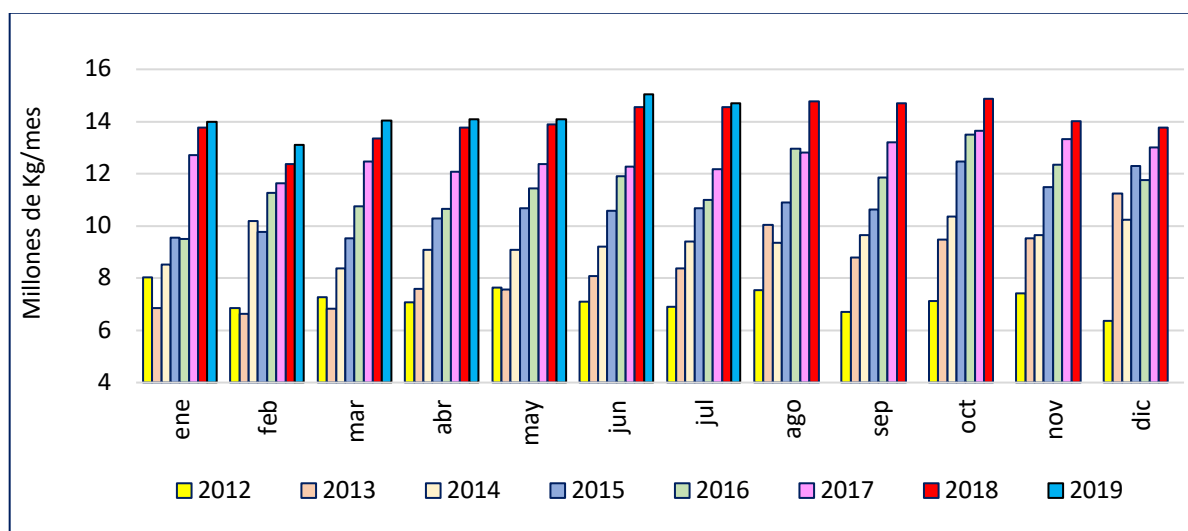
	2012	2013	2014	2015	2016	2017	2018	2019*	Promedio (2012-2019*)
Enero	37.722.224	37.065.951	37.840.834	37.545.628	36.903.471	38.477.637	37.148.593	36.076.928	37.347.658
	-	-1,7%	2,1%	-0,8%	-1,7%	4,3%	-3,5%	-2,9%	-0,6%
Febrero	37.709.614	34.939.984	34.594.869	34.794.406	37.264.060	34.108.637	33.648.756	32.865.880	34.990.776
	-	-7,3%	-1,0%	0,6%	7,1%	-8,5%	-1,3%	-2,3%	-1,8%
Marzo	39.655.027	37.366.534	37.949.438	37.923.514	38.019.125	37.652.232	36.614.523	35.307.527	37.560.990
	-	-5,8%	1,6%	-0,1%	0,3%	-1,0%	-2,8%	-3,6%	-1,6%
Abril	36.046.789	38.480.198	37.620.765	36.704.124	39.404.612	36.091.859	37.264.104	36.777.794	37.298.781
	-	6,8%	-2,2%	-2,4%	7,4%	-8,4%	3,2%	-1,3%	0,4%
Mayo	39.172.781	39.170.567	38.071.909	37.386.166	39.928.484	36.983.258	37.701.496	37.515.315	38.241.247
	-	0,0%	-2,8%	-1,8%	6,8%	-7,4%	1,9%	-0,5%	-0,5%
Junio	36.762.598	36.630.147	35.313.034	37.875.881	37.948.405	37.348.935	36.214.668	36.815.234	36.863.613
	-	-0,4%	-3,6%	7,3%	0,2%	-1,6%	-3,0%	1,7%	0,1%
Julio	38.155.308	38.621.977	38.271.171	40.228.816	39.554.617	38.178.536	36.960.850		38.567.325
	-	1,2%	-0,9%	5,1%	-1,7%	-3,5%	-3,2%		-0,5%
Agosto	36.539.319	37.904.142	36.967.802	37.199.981	36.022.701	38.818.101	37.987.769		37.348.545
	-	3,7%	-2,5%	0,6%	-3,2%	7,8%	-2,1%		0,7%
Septiembre	38.622.114	37.289.031	36.546.587	37.523.476	39.540.173	37.146.185	35.525.411		37.456.140
	-	-3,5%	-2,0%	2,7%	5,4%	-6,1%	-4,4%		-1,3%
Octubre	37.780.326	38.151.255	37.467.393	37.900.971	36.542.071	36.936.611	37.214.446		37.427.582
	-	1,0%	-1,8%	1,2%	-3,6%	1,1%	0,8%		-0,2%
Noviembre	36.282.802	36.215.801	40.093.209	38.775.800	38.775.160	37.047.691	36.256.193		37.635.237
	-	-0,2%	10,7%	-3,3%	0,0%	-4,5%	-2,1%		0,1%
Diciembre	38.656.149	38.395.963	37.674.268	36.487.959	38.940.024	38.178.562	37.622.888		37.993.688
	-	-0,7%	-1,9%	-3,1%	6,7%	-2,0%	-1,5%		-0,4%

Fuente: SUI, O3 y cálculos GASNOVA.

\*Cifras a junio de 2019.

En el año 2019, el promedio mensual de ventas de granel es de 14,1 millones de Kg. En comparación con el mismo periodo del año 2018, las ventas reportadas por este canal se incrementaron en 3,9%.

**Gráfico 4. Ventas mensuales de granel**



Fuente: SUI, O3 y cálculos GASNOVA.

**Tabla 5. Ventas y variación mensual de granel**

	2012	2013	2014	2015	2016	2017	2018	2019	Promedio (2012-2019*)
Enero	8.040.189	6.842.585	8.524.246	9.544.358	10.909.958	12.744.308	13.768.094	13.986.129	10.544.983
	-	-14,9%	24,6%	12,0%	14,3%	16,8%	8,0%	1,6%	8,9%
Febrero	6.847.338	6.637.493	10.177.348	9.780.632	11.264.078	11.825.694	12.370.949	13.113.863	10.252.174
	-	-3,1%	53,3%	-3,9%	15,2%	5,0%	4,6%	6,0%	11,0%
Marzo	7.278.742	6.838.097	8.367.787	9.535.103	10.761.380	12.509.173	13.355.968	14.048.349	10.336.825
	-	-6,1%	22,4%	14,0%	12,9%	16,2%	6,8%	5,2%	10,2%
Abril	7.062.807	7.597.614	9.087.003	10.276.641	10.656.224	12.098.178	13.772.854	14.086.398	10.579.715
	-	7,6%	19,6%	13,1%	3,7%	13,5%	13,8%	2,3%	10,5%
Mayo	7.639.209	7.573.440	9.076.395	10.689.516	11.435.226	12.842.528	13.892.423	15.049.844	11.024.823
	-	-0,9%	19,8%	17,8%	7,0%	12,3%	8,2%	8,3%	10,4%
Junio	7.086.784	8.069.243	9.196.136	10.577.725	11.893.800	13.076.454	14.561.063	14.691.735	11.144.117
	-	13,9%	14,0%	15,0%	12,4%	9,9%	11,4%	0,9%	11,1%
Julio	6.899.515	8.383.504	9.411.357	10.689.192	10.955.754	12.471.374	13.822.672		10.376.195
	-	21,5%	12,3%	13,6%	2,5%	13,8%	10,8%		12,4%
Agosto	7.538.993	10.048.658	9.364.941	10.910.591	11.850.928	12.851.365	14.762.417		11.046.842
	-	33,3%	-6,8%	16,5%	8,6%	8,4%	14,9%		12,5%
Septiembre	6.712.591	8.785.823	9.651.041	10.633.272	12.961.640	13.245.356	14.699.076		10.955.543
	-	30,9%	9,8%	10,2%	21,9%	2,2%	11,0%		14,3%
Octubre	7.113.412	9.486.950	10.362.263	12.464.959	12.136.232	13.654.329	14.859.162		11.439.615
	-	33,4%	9,2%	20,3%	-2,6%	12,5%	8,8%		13,6%
Noviembre	7.423.084	9.523.748	9.659.029	11.491.258	12.195.657	13.578.646	14.011.392		11.126.116
	-	28,3%	1,4%	19,0%	6,1%	11,3%	3,2%		11,6%
Diciembre	6.364.706	11.236.355	10.231.908	12.304.165	12.225.157	13.230.745	13.761.921		11.336.422
	-	76,5%	-8,9%	20,3%	-0,6%	8,2%	4,0%		16,6%

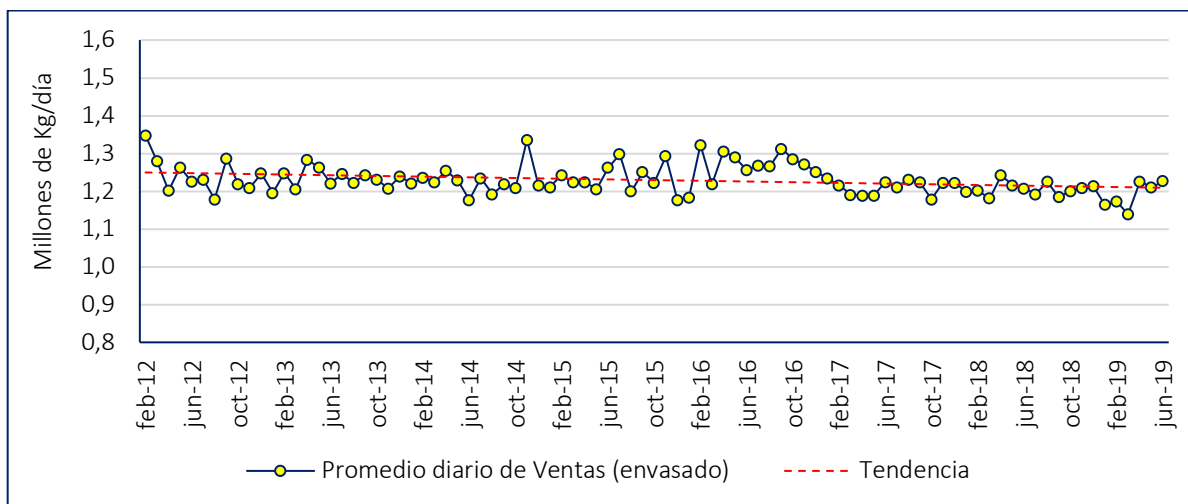
Fuente: SUI, O3 y cálculos GASNOVA.

\*Cifras a junio de 2019.

C. Año corrido 2019.

En el año 2019, el promedio diario de ventas de envasado es de 1,18 millones de Kg, representando una caída en el promedio acumulado anual del 0,08%.

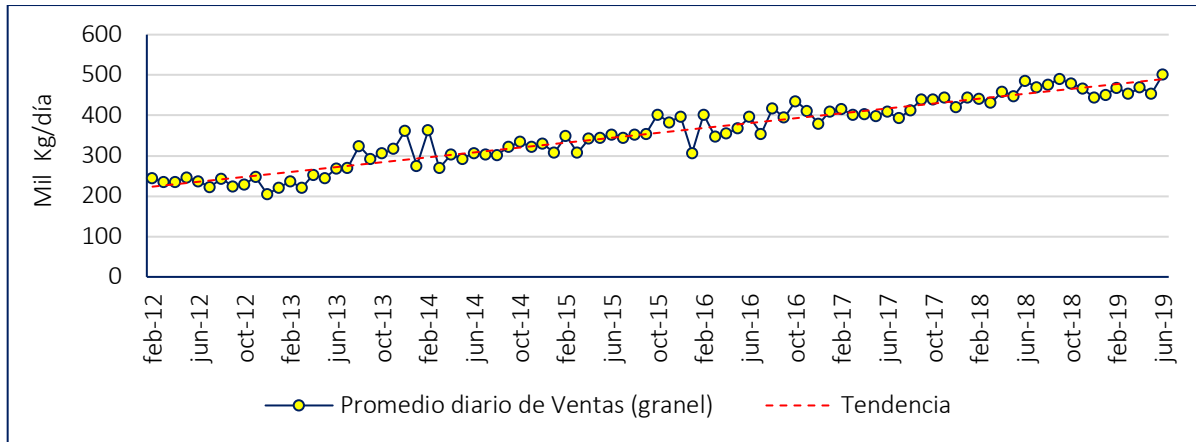
**Gráfico 5. Promedio diario de ventas de envasado**



Fuente: SUI, O3 y cálculos GASNOVA.

Para granel, en el año 2019 el promedio diario de ventas reportadas es de 0,46 millones de Kg, lo cual representa una crecimiento en el promedio acumulado anual del 2,16%.

**Gráfico 6. Promedio diario de ventas de granel**

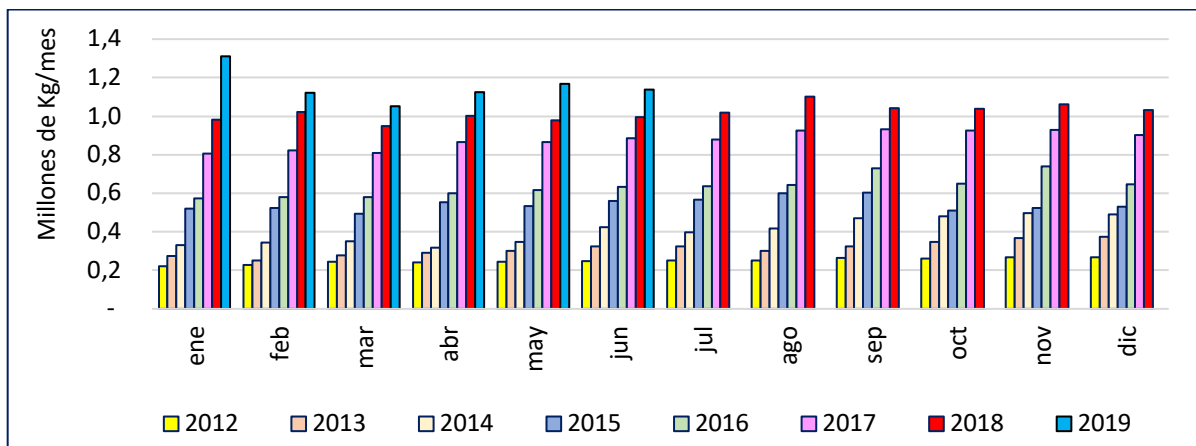


Fuente: SUI, O3 y cálculos GASNOVA.

### 3. VENTAS POR REDES DE DISTRIBUCIÓN

Las ventas por redes de distribución se dan por medio de tanques estacionarios, pero son registradas paralelamente a las ventas en granel. Por esta razón, es importante hacer mención en una sección aparte debido a que las ventas históricas por redes se han incrementado de manera importante en los últimos años. En 2019, en promedio se venden en redes 1,15 millones de Kg, es decir un 16% más que lo registrado en 2018.

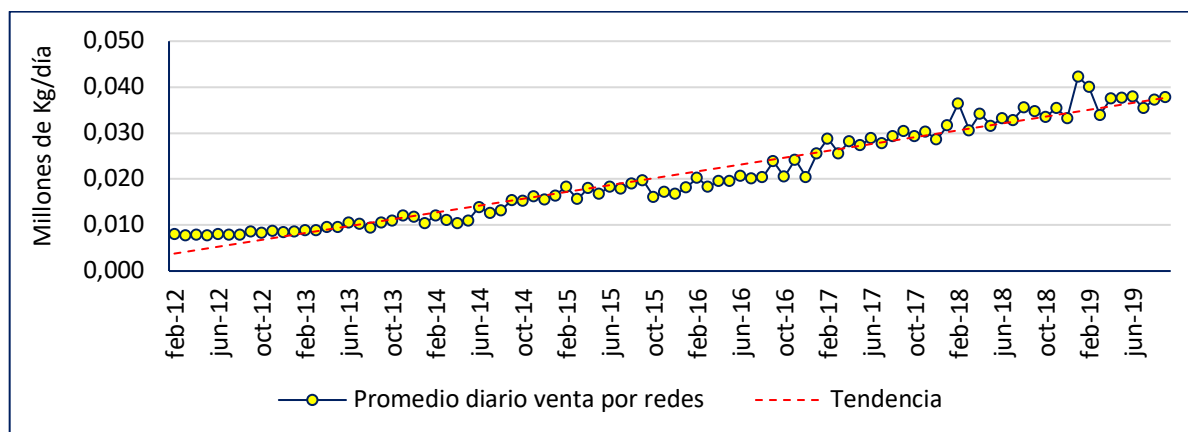
**Gráfico 7. Ventas mensuales de redes**



Fuente: SUI, O3 y cálculos GASNOVA.

El promedio diario de ventas por redes muestra el crecimiento acelerado que han venido presentando este tipo de ventas. Actualmente se venden 37.000 Kg al día, valor que se incrementa de manera progresiva dada la demanda fija que tiene esta estructura de ventas.

**Gráfico 8. Promedio diario ventas por redes**



Fuente: SUI, O3 y cálculos GASNOVA.

#### 4. BALANCE OFERTA Y VENTAS

A continuación, se presenta el balance de oferta y ventas de GLP del primer semestre de 2019. En este balance, se hacen actualizaciones en la oferta, teniendo en cuenta los cumplimientos de Ecopetrol S.A. en la OPC, adiciones de TYGAS, volúmenes de otros productores, las importaciones tanto de Ecopetrol S.A. como del consorcio G5 y las ventas reportadas al SUI.

**Tabla 6. Balance oferta y ventas del año 2019**

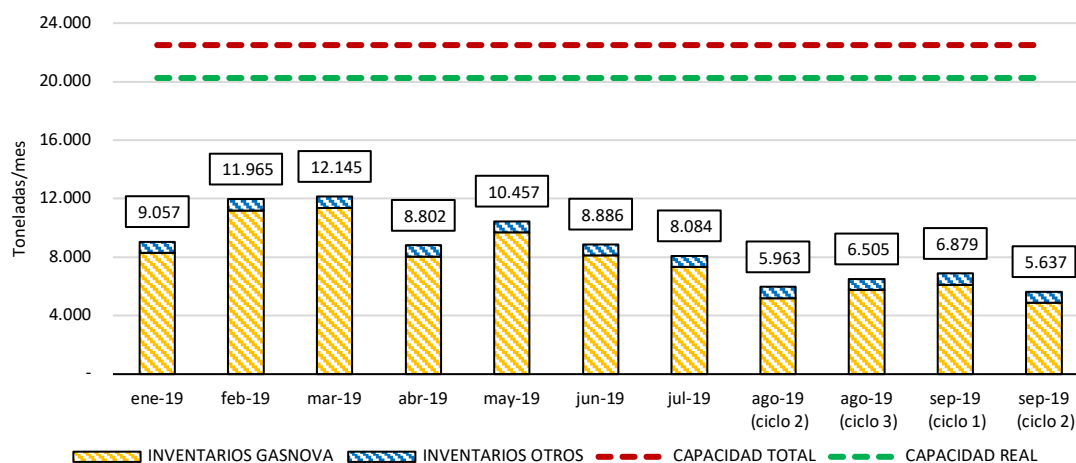
<i>Balance real 2019 - II (toneladas/mes)</i>	ene-19	feb-19	mar-19	abr-19	may-19	jun-19	jul-19	ago-19	sept-19
OPC Ecopetrol [1]	33.736	30.622	34.055	28.652	34.327	32.728	43.958	38.640	34.049
Entregado Ecopetrol [2]	33.736	30.622	34.055	28.652	34.327	32.728	<b>41.207</b>	<b>37.471</b>	<b>33.901</b>
Comisionamiento Cupiagua [3]									4.032
Entregado Comisionamiento Cupiagua [4]									<b>4.032</b>
OPC adicional Cartagena Ecopetrol [5]									
Entregado OPC adicional Cartagena Ecopetrol [6]									
TYGAS [7]	6.117	5.353	5.892	5.716	5.920	5.596	5.390	5.373	5.232
Otros productores [8]	1.473	1.364	1.507	1.493	1.693	1.714	1.115	1.109	1.246
<b>Subtotal oferta nacional</b>	<b>41.327</b>	<b>37.339</b>	<b>41.454</b>	<b>35.861</b>	<b>41.940</b>	<b>40.038</b>	<b>47.711</b>	<b>43.953</b>	<b>44.411</b>
Importado Ecopetrol [9]	3.173	1.800	4.048	4.049	4.048	4.049			
Importado Okianus [10]	7.311	7.734	5.261	6.133	6.943	5.225	1.350	8.075	10.243
Importado Plexa [11]									900
<b>Subtotal importado</b>	<b>10.483</b>	<b>9.534</b>	<b>9.309</b>	<b>10.182</b>	<b>10.991</b>	<b>9.274</b>	<b>1.350</b>	<b>8.075</b>	<b>11.143</b>
<b>Total oferta GLP</b>	<b>51.810</b>	<b>46.873</b>	<b>50.763</b>	<b>46.042</b>	<b>52.931</b>	<b>49.312</b>	<b>49.061</b>	<b>52.028</b>	<b>55.554</b>
<b>Ventas estimadas/reales [12]</b>	<b>50.063</b>	<b>45.980</b>	<b>49.356</b>	<b>50.864</b>	<b>52.565</b>	<b>51.507</b>	<b>54.011</b>	<b>54.500</b>	<b>53.100</b>

<i>Balance real 2019 - II (toneladas/mes)</i>	ene-19	feb-19	mar-19	abr-19	may-19	jun-19	jul-19	ago-19	sept-19
<b>Balance mensual (oferta vs. ventas)</b>	<b>1.747</b>	<b>894</b>	<b>1.407</b>	<b>- 4.822</b>	<b>365</b>	<b>- 2.195</b>	<b>- 4.949</b>	<b>- 2.472</b>	<b>2.454</b>
Inventario estimado	9.057	11.965	12.145	8.802	10.457	8.886	8.084	6.879	7.096

- [1] OPC Ecopetrol.
- [2] Cumplimiento de OPC Ecopetrol.
- [3] Comisionamiento Cupiagua y valores preliminares de Ecopetrol.
- [4] Cumplimiento Cupiagua.
- [5] OPC adicional publicada por Ecopetrol.
- [6] Cumplimiento OPC adicional.
- [7] Valores reportados por TYGAS en página web.
- [8] Valores estimados con Declaración de Producción 2019.
- [9] Información Ecopetrol S.A..
- [10] Información OKIANUS.
- [11] Información Plexa.
- [12] Información tomada del SUI O3. Supuesto de 51.000 ton/mes hasta que haya reporte de información.

Como consecuencia de los incumplimientos de Ecopetrol en los meses de junio, julio y agosto, las importaciones del consorcio G5 se han convertido en el agente clave para asegurar el abastecimiento, alcanzando un máximo de 10.243 toneladas en el mes de septiembre. Como se observa en el balance, en promedio se ha presentado un déficit de 841 toneladas/mes a septiembre de 2019, el cual fue cubierto sin sobresaltos con aportes de GLP proveniente de las importaciones efectuadas por el consorcio G5 (grupo de empresas importadoras de GLP) y al manejo de inventarios por parte de las empresas distribuidoras de este combustible. Aún así, el nivel de inventarios es una preocupación que está siendo tratada en el comité de abastecimiento, dado que esta situación ha llevado a manejar niveles de 5.637 toneladas mes, muy por debajo del promedio histórico.

**Gráfico 9. Gestión de inventarios**



**Fuente:** Empresas distribuidoras de GLP que pertenecen a GASNOVA y a AGREMGAS.

Las empresas distribuidoras han hecho esfuerzos importantes con la logística que implica la importación, el transporte y su almacenamiento. Estos esfuerzos, vienen de la iniciativa privada de las empresas. A pesar de que en el Plan de Abastecimiento de la UPME, publicado en marzo de 2019 y en la Ley 1955 de 2019 del Plan Nacional de Desarrollo (2018-2022), se mencionan estas necesidades de importación, aún hace falta la señal económica del Minenergía y la CREG para incentivar la inversión en la importación y su esquema de remuneración.

## 5. CALIDAD DE LA INFORMACIÓN

El objetivo de esta sección es hacer seguimiento continuo a la calidad de la información reportada en el Sistema Único de Información-SUI-. Primero, se hace seguimiento a que las empresas distribuidoras de GLP cumplan con su reporte de ventas y si falta información, se completa con un promedio histórico trimestral para estimar la información mensual que no se haya registrado. Enseguida se identifican cambios mensuales en el reporte de ventas por encima del  $\pm 20\%$ . Finalmente se revisan las ventas acumuladas versus la capacidad de compra asignada por la CREG.

### A. Omisión

El comportamiento de no reporte de las empresas distribuidoras de GLP en el transcurso del 2019 aún tiene campo para mejorar. La circular conjunta CREG-SSPD 002 de 2016 establece que la información debe ser reportada mensualmente a más tardar el día quince (15) del mes siguiente, pero el incentivo real del reporte de información está en que los volúmenes de ventas sean tenidos en cuenta por Ecopetrol unos días antes de la Oferta Pública de Cantidades para la asignación semestral. Por esta razón, pareciera que algunas empresas dejan de reportar volúmenes de ventas, que son necesarios para la planeación del sector.

Al mes de julio de 2019, se anota un rezago importante en los meses de mayo y junio. Se presume que esto se da a razón de que Ecopetrol toma las ventas de febrero a abril de 2019 para su asignación de producto y por ende los meses posteriores no existe un incentivo real para el reporte de información. Así entonces, se observa en junio una omisión de 3.364 toneladas, equivalente a un 7% de la demanda nacional.

**Tabla 7. Volúmenes de ventas omitidos por empresa el 19 de junio**

Empresa	abr / 2019	may / 2019	jun / 2019
1545-GAS SUMAPAZ S.A. E.S.P.	72.768	77.337	72.459
1801-GAS GUAVIARE S.A. E.S.P.	142.890	140.880	142.135
20420-TURGAS S.A. E.S.P.	54.794	64.718	61.194
20510-CITYGAS COLOMBIA S.A. ESP.	274.605	283.473	281.485
22834-RIVERGAS S.A.S E.S.P.	67.380	66.510	66.560
23112-PIPEGAS S.A.S. E.S.P	242.577	231.971	237.740
24860-FEDEGAS S.A.S. E.S.P.	222.901	239.358	231.484
26548-GASES ANDINOS DE COLOMBIA S.A.S. E.S.P.	70.878	83.857	82.692
26857-COMERCIALIZADORA CENTRO ORIENTE S.A.	161.177	133.082	147.444
26878-MULTIGAS DE COLOMBIA S.A.S. E.S.P.	29.274	28.963	26.870
29451-GAS PORVENIR ESP SAS	72.550	78.560	68.403
32073-MEGAS S.A.S. ESP	199.367	194.463	194.104
32733-EMPRESA MIXTA DE GAS S.A.S. E.S.P.	28.652	27.183	28.168
37393-ENERGIA VITAL DE COLOMBIA SA ESP	272.107	240.805	247.752
976-GAS ZIPA SAS ESP	1.402.488	1.420.686	1.476.130
<b>Total kg omitidos</b>	<b>67.380</b>	<b>2.222.471</b>	<b>3.364.621</b>

**Fuente:** Tomado el 19 de junio del SUI, O3. En amarillo el estimado GASNOVA con el promedio trimestral de la información no reportada.

Una alternativa propuesta desde el gremio es que, para eliminar el incentivo de omisión de información por parte de las empresas a la SSPD, es necesario que el promedio que toma Ecopetrol para su asignación pase de 3 a 6 meses. Esta modificación ajustaría para este caso, la información no reportada en los meses que no se tengan en cuenta para la asignación de producto.

#### B. Posible error

En el proceso de suministrar la información al SUI, existe la posibilidad de que las empresas cometan errores en la digitación de la información. Este error se identifica si hay un cambio importante con la información del mes inmediatamente anterior, en  $\pm 20\%$ . A continuación, se identifican para el primer semestre de 2019 las empresas que presentan este comportamiento atípico.

**Tabla 8. Cambios mayores a  $\pm 20\%$  por empresa**

Empresa	abr / 2019	may / 2019	jun / 2019
GAS CAQUETA S.A E.S.P	284.153	322.994	<b>217.435</b>
GAS UNION DE COLOMBIA S.A.S. E.S.P.	106.194	100.787	<b>410.329</b>
GAS PROPANO DE COLOMBIA S.A.S. E.S.P.	77.110	122.502	<b>58.328</b>
COMERCIALIZADORA G.L.P DEL ORIENTE SAS ESP	65.588	51.383	<b>35.833</b>
ENTREGAMOS G.L.P. E.S.P. S.A.S.	14.483	<b>9.276</b>	8.601

<b>Total incrementados [Kg]</b>	309.542
<b>Total reducidos [Kg]</b>	- 185.283

*Fuente: SUI, O3 y cálculos GASNOVA.*

#### C. Comparación ventas vs. capacidad de compra

Durante el primer semestre de 2019, GASNOVA realizó seguimiento a la dinámica de ventas del semestre, comparándolas con la capacidad de compra calculada por la CREG para el semestre 2018-1. En el segundo semestre de 2018 se identificaron 9 empresas que superaron en ventas su capacidad de compra y en el primer semestre de 2019 se identificaron 5 empresas con este mismo comportamiento. Estos valores, debían ser castigados para la asignación del semestre 2019-1 y 2019-2 respectivamente, pero por errores en la fórmula que define la Capacidad Disponible, definida en el artículo 8 de la Resolución CREG 063 de 2016 y sus modificaciones, Ecopetrol S.A. no puede hacer efectiva esta importante regla que define el buen comportamiento de las empresas distribuidoras de GLP.

El cambio en la regulación debe ser prioridad para que la metodología de asignación por parte de Ecopetrol S.A. pueda realizarse de manera efectiva. Hasta no hacer estas modificaciones, la ilegalidad e informalidad del sector se mantendrán, al haber empresas que podrán realizar ventas por encima de su capacidad de compra, con base en otros contratos diferentes a los de Ecopetrol, teniendo opción de revender el producto y sin un claro control del mercado.