



Departamento Nacional de Planeación



CONGRESO INTERNACIONAL DEL GLP: ENERGÍA PARA LA VIDA

Registro Universal de Ingresos - RUI

Departamento Nacional de Planeación

Agosto, 2024



Contenido

1. Evolución de las herramientas de focalización
2. Sistema de Identificación de Potenciales Beneficiarios – Sisbén
3. Registro Social de Hogares – RSH
4. Registro Universal de Ingresos – RUI
5. Caracterización según fuentes de energía para cocinar

Evolución en los sistemas de información para la focalización del gasto

Fase I

Información reportada por los hogares

1995 - 2011
Sisbén I - II - III

2021- Hoy
Sisbén IV

Fase II

Sistema Interoperable de
Información

Registro Social de
Hogares . RSH

Fase III

Modelo híbrido: registros
administrativos y autodeclaración

Registro Universal de Ingresos - RUI



- Índice de Estándar de vida
- Clasificación en niveles y puntajes entre 0 y 100
- Índice para zonas geográficas
- Recolección manual y autoreportada

- CONPES 3877 (2016)
- Capacidad de generación de ingresos
- Captura digital de información
- Georreferenciación
- Portales para trámites en línea

Interoperabilidad de:

- Información socioeconómica
- Registros administrativos de entidades nacionales y territoriales públicas y privadas

- Clasificación por ingresos observados y estimados de toda la población del país
- Se implementará gradualmente desde 2025 y se consolidará en 2026
- Su desarrollo será a partir de la información del RSH

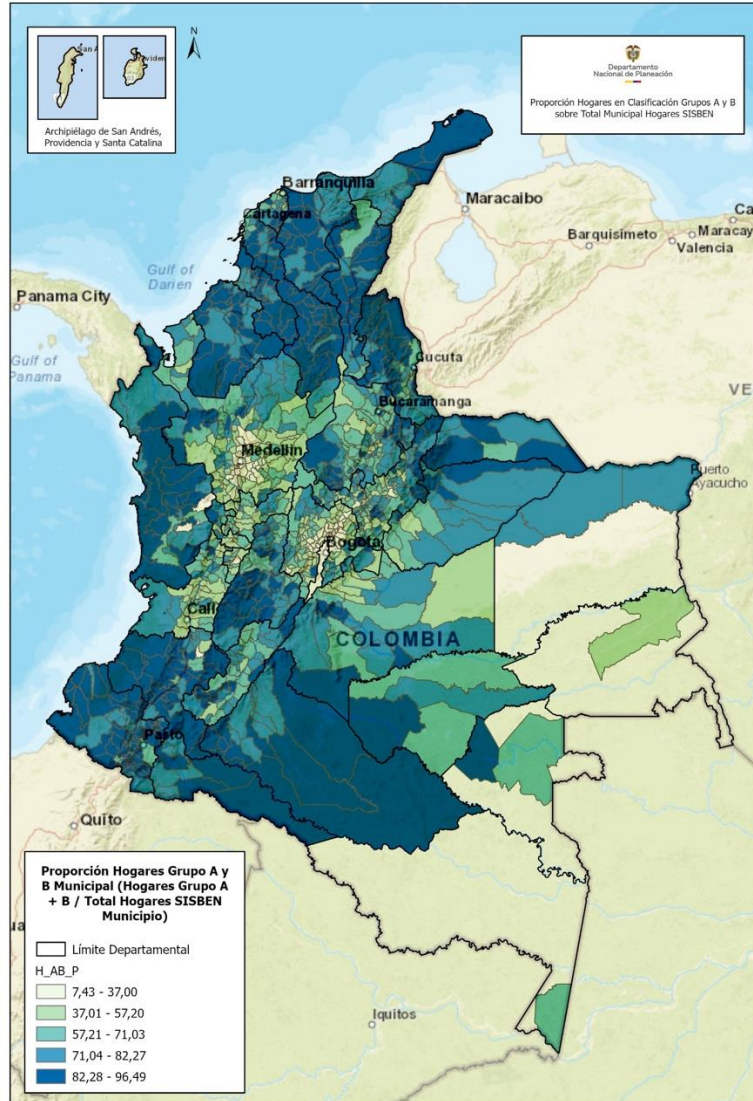
35 millones de personas
14 millones de hogares

55 millones de personas

55 millones de personas

Sisbén IV, instrumento de focalización vigente

Mapa. Proporción Hogares en Clasificación Grupos A y B sobre Total Municipal Hogares SISBEN



35,8 millones de personas en la base de Sisbén IV, de los cuales **65%** están clasificados como población pobre.

Grupo	Personas	%
A (Pobreza extrema)	11.763.470	32%
B (Pobreza)	12.025.696	33%
C (Vulnerables)	8.916.915	25%
D (No pobres ni vulnerables)	3.184.210	9%
Total	35.890.291	100%

Fuente: Sisbén, agosto de 2024

El Sisbén IV estima la capacidad de generación de ingresos de los hogares a partir de la información socioeconómica auto-declarada

Programas sociales que focalizan con Sisbén

Actualmente hay **29 programas sociales** de **16 entidades nacionales**, que focalizan usando el Sisbén IV.

No.	Programa Social	Entidad a cargo
1	Adjudicación de baldíos	Agencia Nacional de Tierras
2	Exención en el pago de la cuota de compensación militar	Ejército Nacional
3	Atención Integral a la Primera Infancia	ICBF
4	Infancia	ICBF
5	Adolescencia y Juventud	ICBF
6	Nutrición	ICBF
7	Protección (Hogar gestor y otros similares)	ICBF
8	Familias y Comunidades	ICBF
9	Tú Eliges	ICETEX
10	Generación E Equidad	Ministerio de Educación
11	Generación E Excelencia	Ministerio de Educación
13	Subsidio Gas Licuado de Petróleo – GLP	Ministerio de Minas y Energía
14	Régimen Subsidiado en Salud	Ministerio de Salud y Protección Social
15	Pensión familiar	Ministerio de Trabajo y Protección Social
16	Programa de Subsidio en Aporte a Pensión (PSAP)	Ministerio de Trabajo y Protección Social
17	Casa Digna Vida Digna	Ministerio de Vivienda
18	Vivienda Rural	Ministerio de Vivienda
19	Colombia Mayor	Prosperidad Social
20	Renta ciudadana	Prosperidad Social
21	Jóvenes en Paz	Prosperidad Social
24	Compensación de IVA	Prosperidad Social
25	RESA	Prosperidad Social
26	Mi Negocio	Prosperidad Social
27	Emprendimientos Colectivos	Prosperidad Social
28	Exención en el pago de la Cédula de Ciudadanía	Registraduría Nacional
29	Atención Humanitaria	Unidad para las Víctimas

Fuentes de actualización de la información en el Sisbén

La información puede actualizarse en dos vías:

**Información auto
reportada**



Es la suministrada por los hogares

**Información
proveniente de
registros
administrativos**



Es la información que suministra el Registro Social de Hogares de entidades públicas y privadas, para hacer procesos de verificación, validación y actualización de la información auto reportada

Registro Social de Hogares - RSH

Es un sistema que integra **información socioeconómica autoreportada y de registros administrativos** a través de procesos de interoperabilidad que contribuye al diseño de las políticas públicas y al seguimiento de las condiciones de vida de los hogares.

Fuentes

Identificación

Caracterización

Oferta

Verificación

DNP es responsable de la creación, administración e implementación del Registro Social de Hogares.



15 Bases de datos nacionales

- Identificación,
- Complementar la caracterización de Sisbén
- Verificación

2.100 Bases territoriales

- Trabajo con 32 Gobernaciones, 30 capitales y 1.007 municipios

+55 millones de personas

2 Módulos de consulta para entidades y ciudadanos

El RSH será el insumo principal para la construcción del Registro Universal de Ingresos - RUI.

¿Qué es el Registro Universal de Ingresos (RUI)?

**Artículo 70 de
la Ley 2294 de
2023)**

**Decreto 875 de
2024**

Es un registro administrativo que clasifica a toda la población con documento de identificación válido en territorio colombiano, a partir de la estimación de los ingresos provenientes de la información de fuentes primarias que hagan parte del Registro Social de Hogares - RSH y/o de la información autodeclarada, con el propósito de determinar la focalización de los subsidios, programas, políticas, planes, proyectos y servicios de la oferta social.

Fases para el desarrollo del Registro Universal de Ingresos



Entidades conectadas



Decreto 875 / 2024

Fase I ALISTAMIENTO

- Definición y gestión de fuentes de información
- Diseño pilotos

Fase II DESARROLLO METODOLÓGICO

- Definición de Ingreso
- Construcción del modelo de estimación
- Definición del método de clasificación
- Prueba piloto (uso - estratificación, programas nacional y territorial)

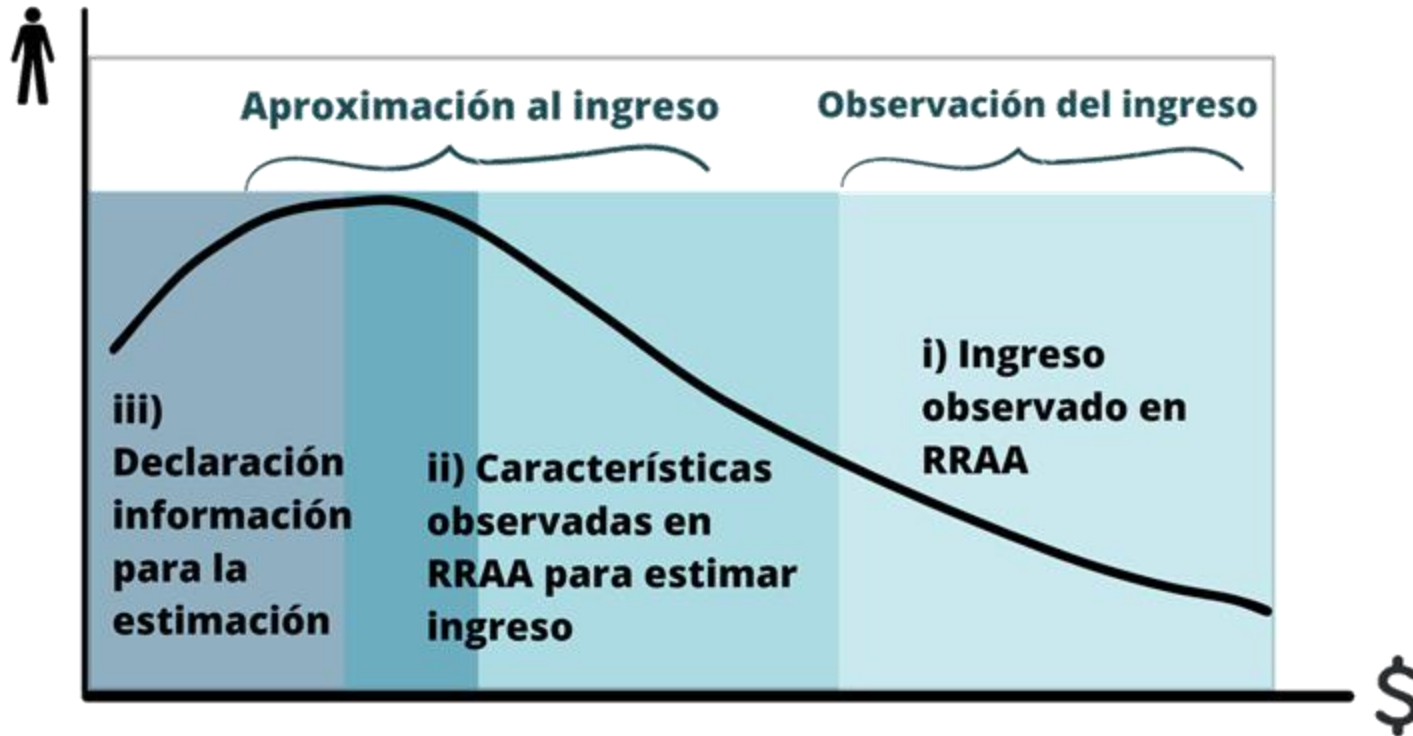
Fase III IMPLEMENTACIÓN

- Socialización RUI
- Definición de esquemas de transición
- Comunicación y sensibilización

2023-2024

2025-2026

Conformación del Registro Universal de Ingresos - RUI



El RUI se alimentará de 3 fuentes principalmente:

i) Ingreso Observado en RRAA: Información Administrativa de Ingreso a partir de los pagos realizados al Sistema General de Seguridad Social -SGSS-, pagos por retención en la fuente, o la liquidación del impuesto de renta o cualquier otra fuente administrativa que permita identificar ingresos de las personas.

ii) Características observadas en RRAA para estimar Ingreso: Información en dimensiones diferentes al ingreso que permitan establecer las características socioeconómicas del hogar, en ausencia de la información del ingreso observado.

iii) Declaración información para la estimación: Información autodeclarada, en ausencia de información de caracterización en los registros administrativos y de ingreso observado. Esta información deberá ser actualizada al menos una vez al año por parte del hogar empleando los canales que defina el Departamento Nacional de Planeación – DNP para tal fin.

Caracterización territorial de la población según fuentes de energía o combustible para cocinar

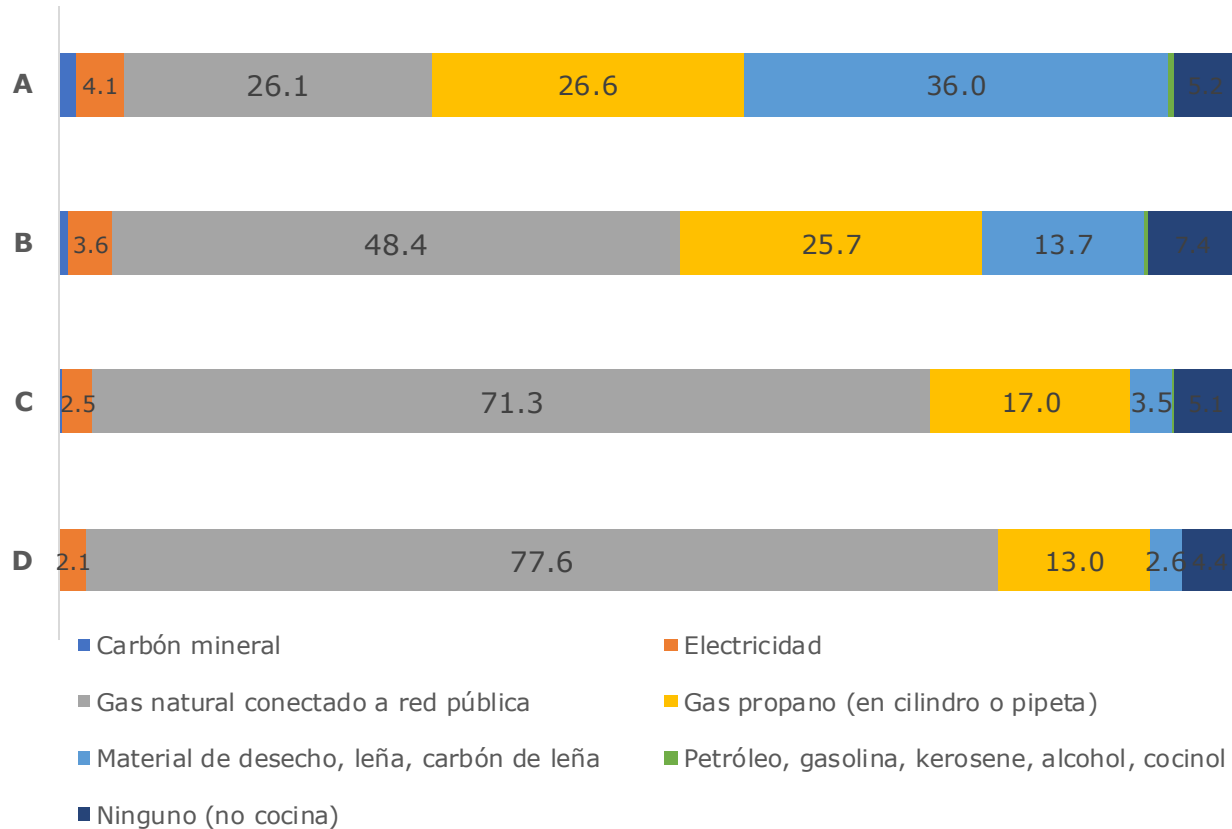
Fuente: Base Sisbén



Hogares según combustible para cocinar

Aún persisten retos para sustituir fuentes de energía como leña, carbón o material de desecho que pueden afectar la calidad de vida de la población

Cabeceras



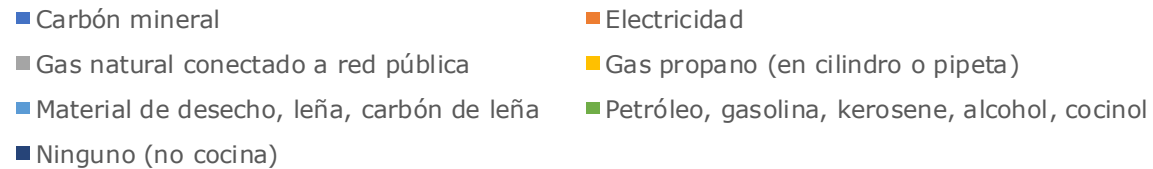
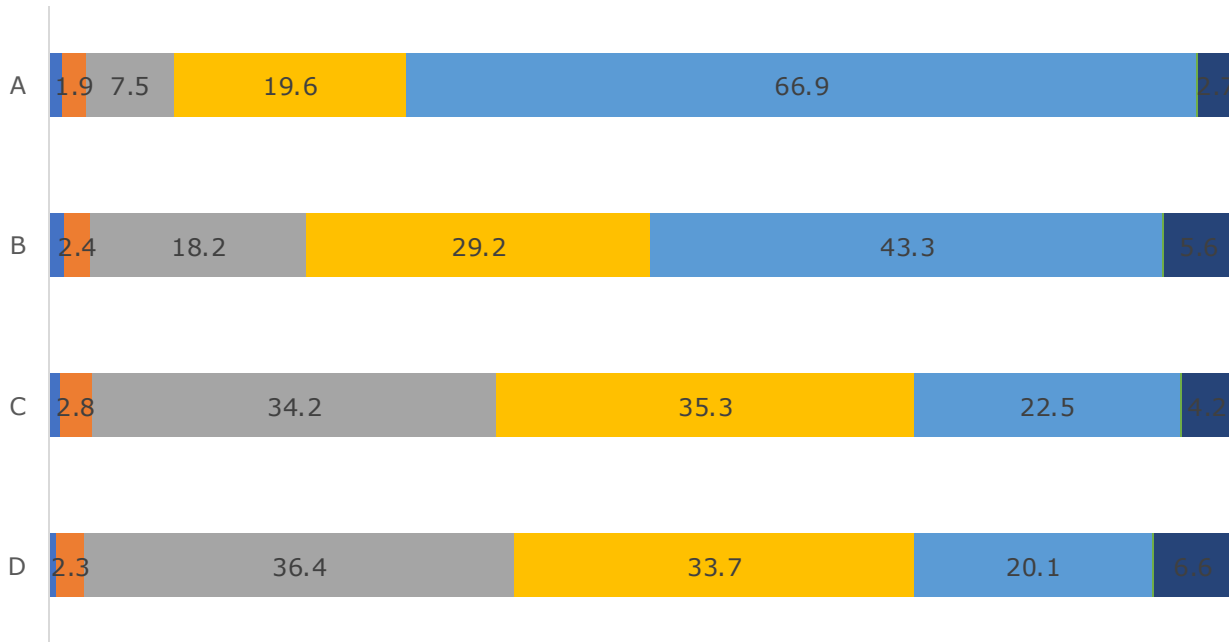
- El 22% de los hogares de las cabeceras, en situación de pobreza (grupos A y B) usa leña, carbón de leña o material de desechos como combustible para cocinar.
- Mientras el 26% de los hogares de las cabeceras, en situación de pobreza, usa gas propano.
- El gas natural es el combustible más usado para cocinar en las cabeceras municipales

Fuente: Sisbén (agosto 2024)

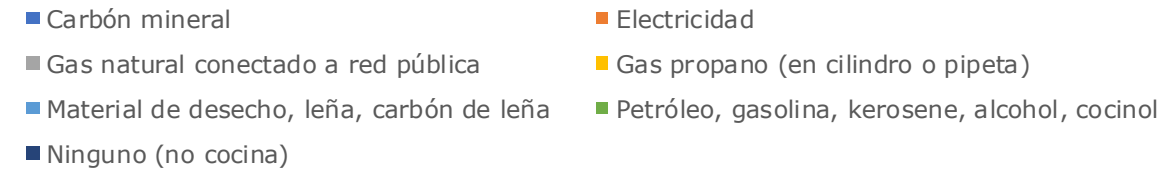
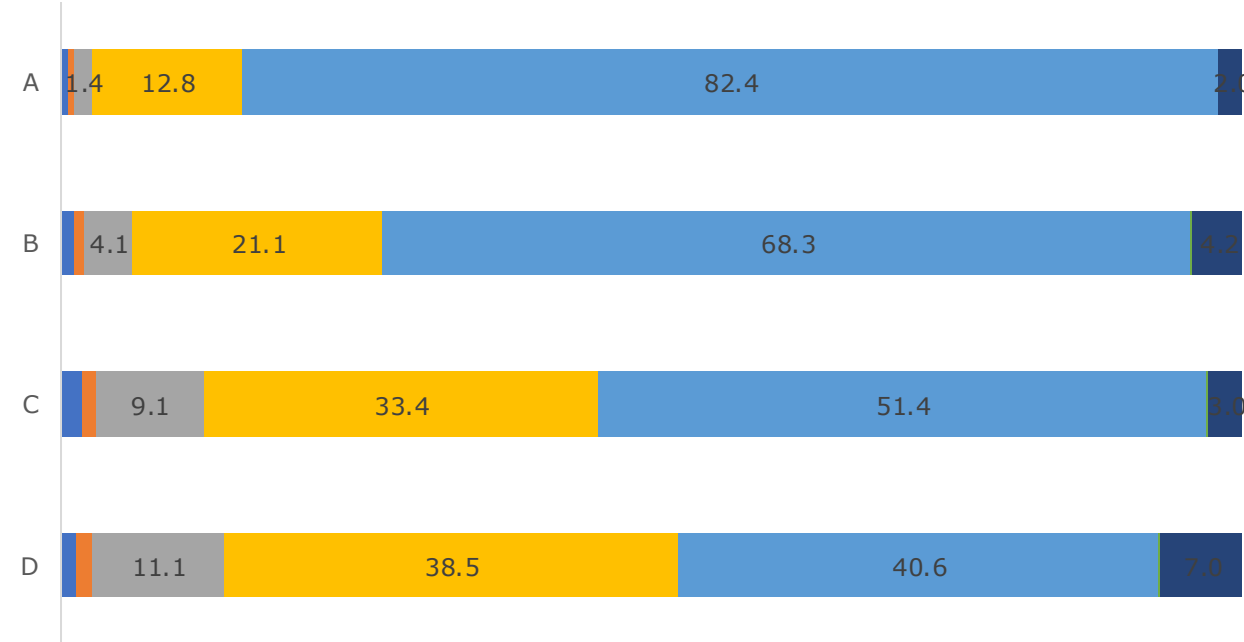
Hogares según combustible para cocinar

En las zonas de centro poblado y rural disperso, **predomina el uso de leña, carbón de leña o material de desechos** como combustible para cocinar por parte de los hogares en pobreza extrema

Centro Poblado

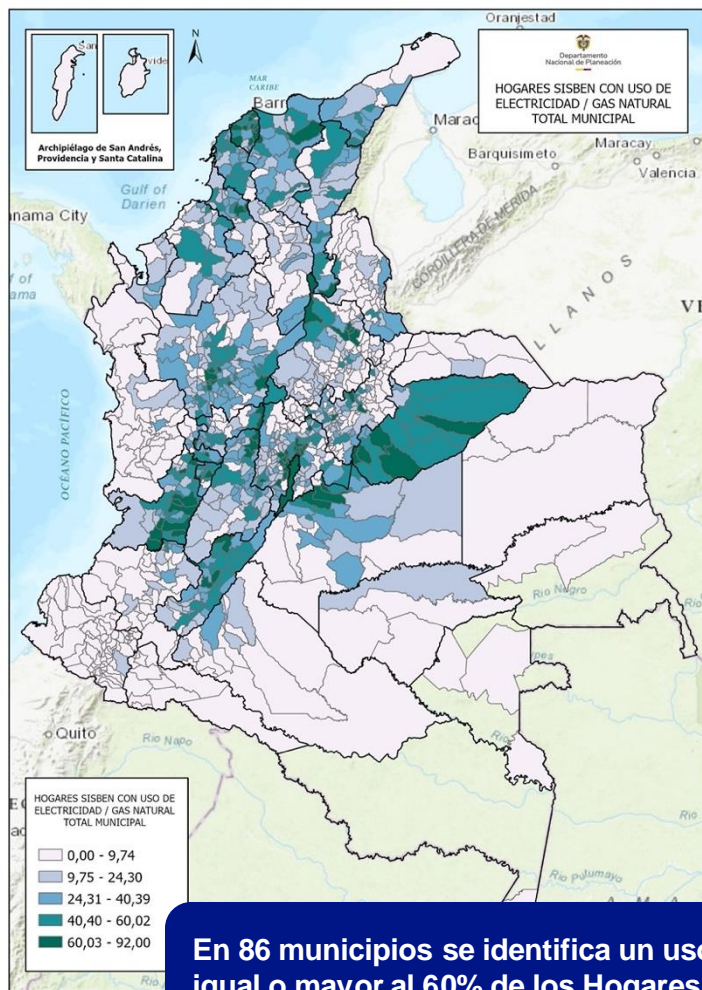


Rural Disperso



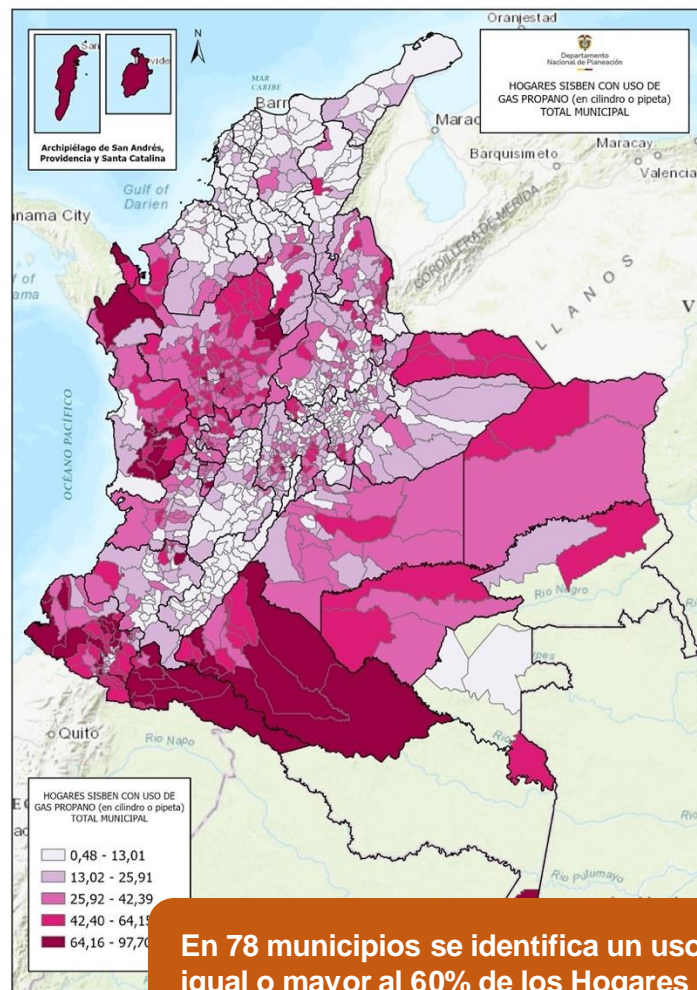
PANORAMA DE LOS HOGARES SISBEN USO COMBUSTIBLE – TOTAL MUNICIPAL

El 44,4% (6,3 millones de hogares) de los hogares registrados en SISBEN usan Electricidad o Gas Natural



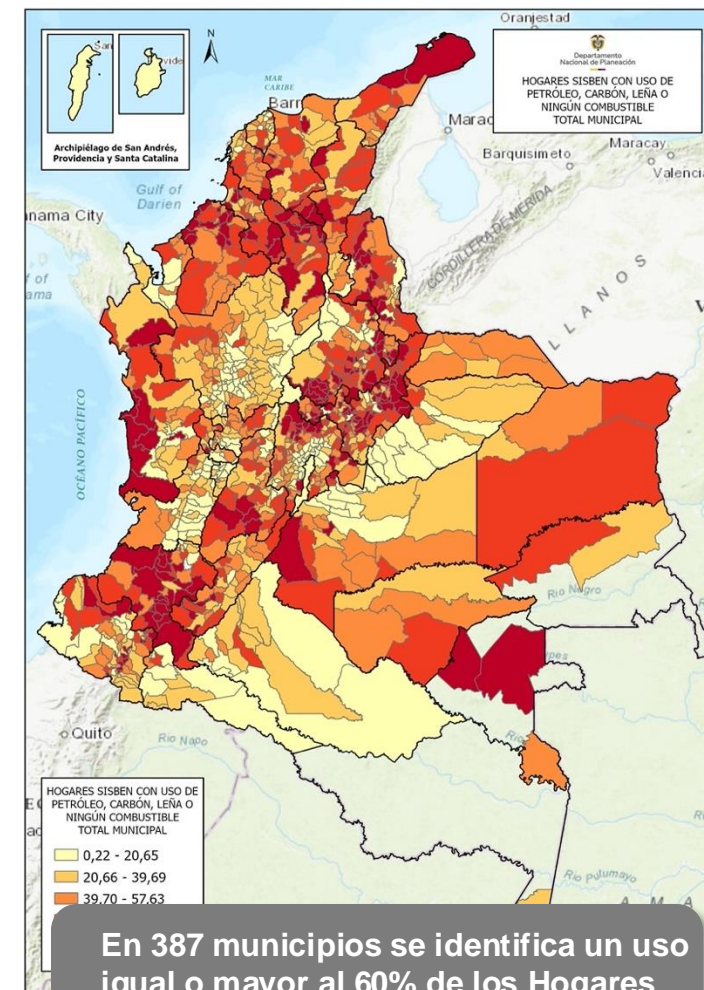
En 86 municipios se identifica un uso igual o mayor al 60% de los Hogares SISBEN con este tipo de combustible

El 21,8% (3,1 millones) de los hogares registrados en SISBEN usan Gas Propano (Cilindro / Pipeta).



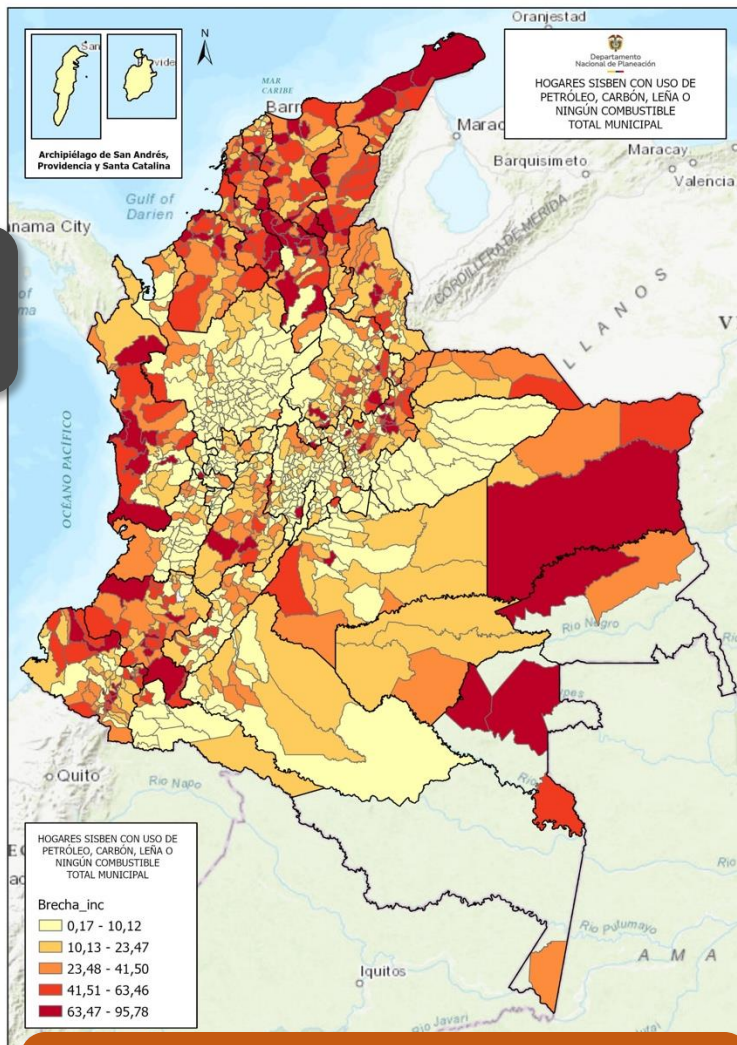
En 78 municipios se identifica un uso igual o mayor al 60% de los Hogares SISBEN con este tipo de combustible

El 29,7% (4,2 millones) de los hogares registrados en SISBEN usan algún combustible como leña, carbón, petróleo, carbón o no usan.



En 387 municipios se identifica un uso igual o mayor al 60% de los Hogares SISBEN con este tipo de combustible

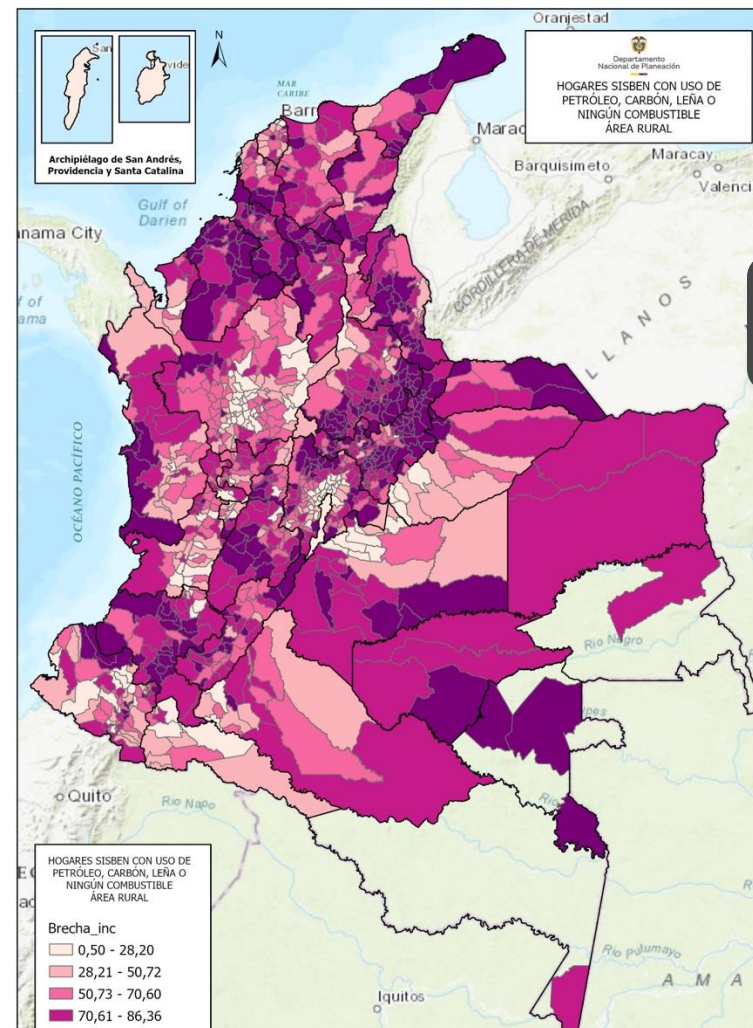
PANORAMA DE LOS HOGARES SISBEN ÁREAS URBANAS / RURALES



**Hogares Urbanos SISBEN
(Cabeceras mpales)
10.233.982**

En las áreas Urbanas (Cabecera municipal) para los Hogares SISBÉN el 16,2% (1,6 millones de hogares) usan algún combustible como leña, carbón, petróleo, carbón o no usan.

En 111 municipios se identifica una proporción mayor al 60% del uso de este tipo de combustibles en los hogares Sisbén urbanos



**Hogares Rurales SISBEN
(Centro Poblado, Rural)
4.030.976**

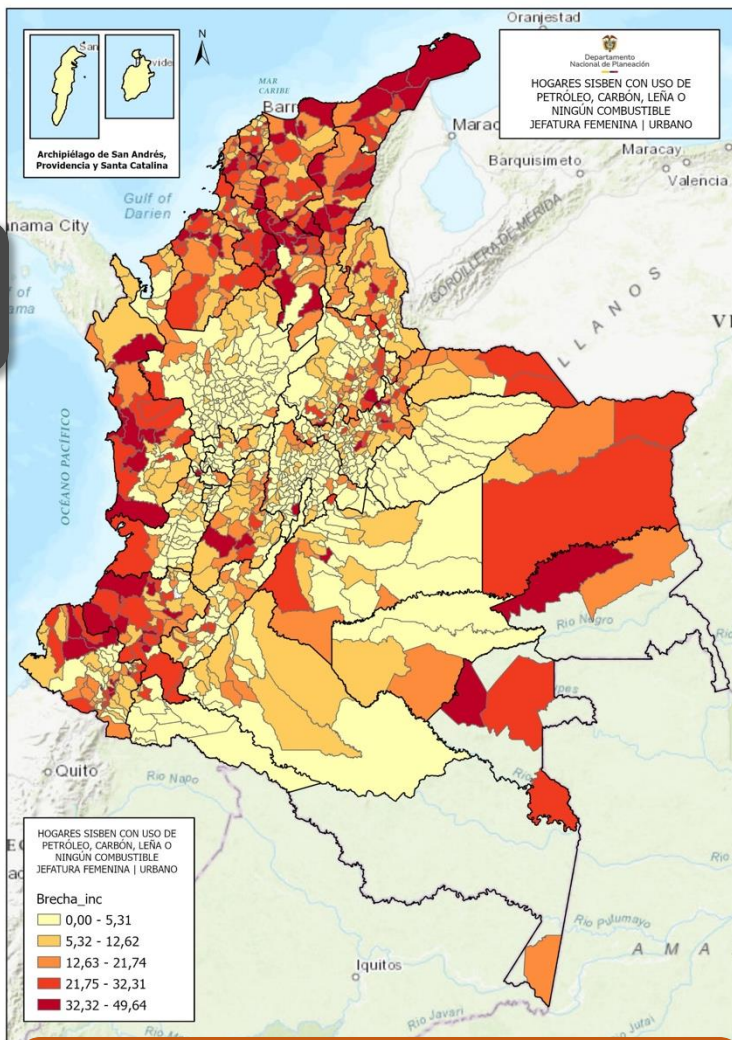
En las áreas Rurales (Centro Poblado y Rural Disperso) para los Hogares SISBÉN el 63,9% (2,5 millones de hogares) usan algún combustible como leña, carbón, petróleo, carbón o no usan.

En 741 municipios se identifica una proporción igual o mayor al 60% del uso de este tipo de combustibles en los hogares Sisbén de las zonas rurales

PANORAMA DE LOS HOGARES SISBEN HOGARES JEFATURA FEMENINA

**Hogares Urbanos SISBEN
(Cabeceras mpales)
10.233.982**

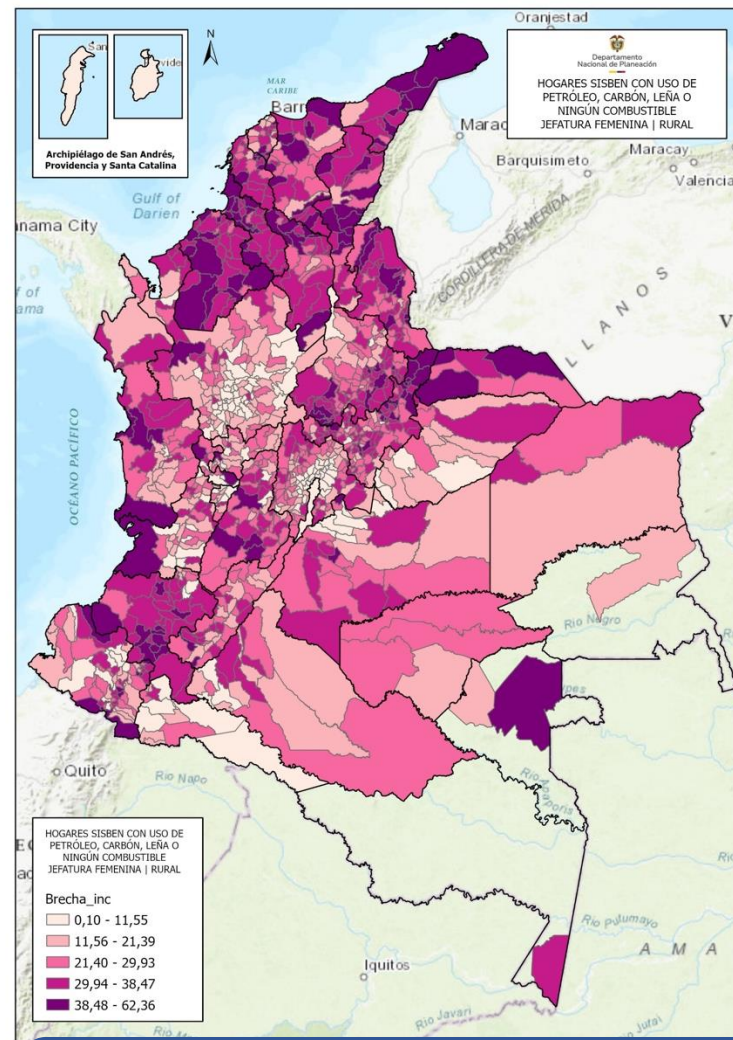
En las áreas Urbanas (Cabecera municipal) para los Hogares con Jefatura Femenina SISBÉN el 23,7% (898 mil hogares) usan algún combustible como leña, carbón, petróleo, carbón o no usan.



En 110 municipios se identifican coberturas entre el 30% al 50% del uso de este tipo de combustibles en los hogares Sisbén

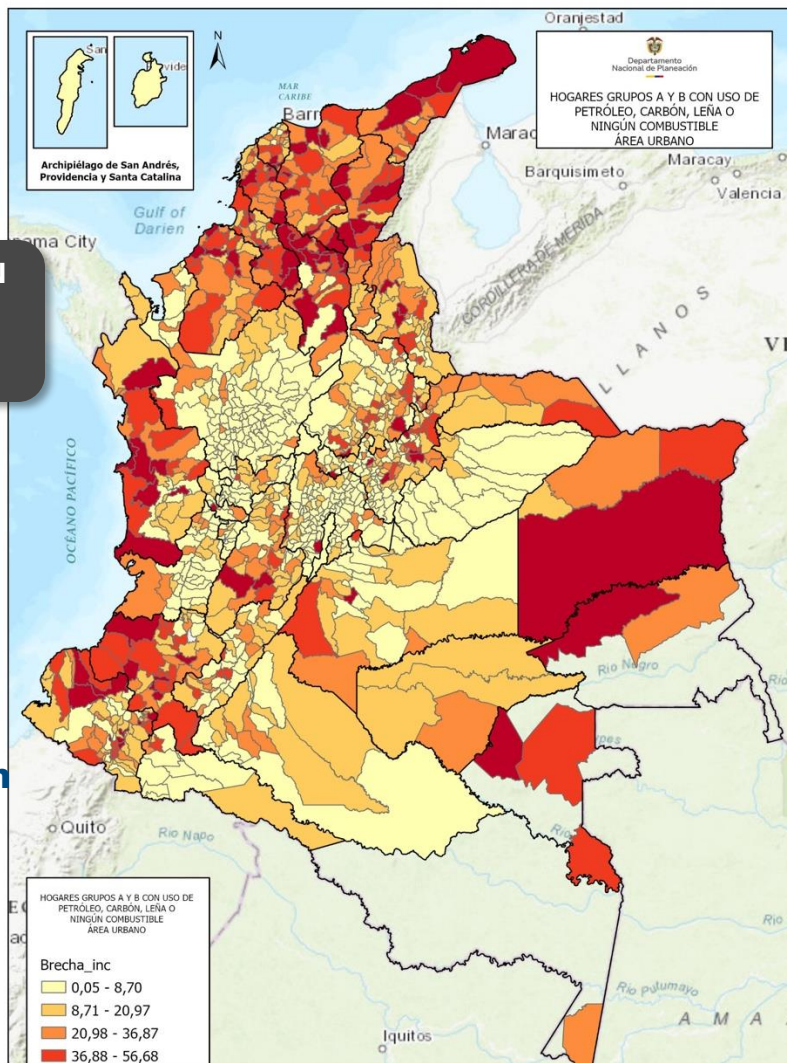
**Hogares Rurales SISBEN
(Centro Poblado, Rural)
4.030.976**

En las áreas Rurales (Centro Poblado y Rural Disperso) para los Hogares con Jefatura Femenina SISBÉN el 67,9% (1 millón de hogares) usan algún combustible como leña, carbón, petróleo, carbón o no usan.



En 448 municipios se identifican una proporción del 30% al 60% del uso de este tipo de combustibles en los hogares Sisbén

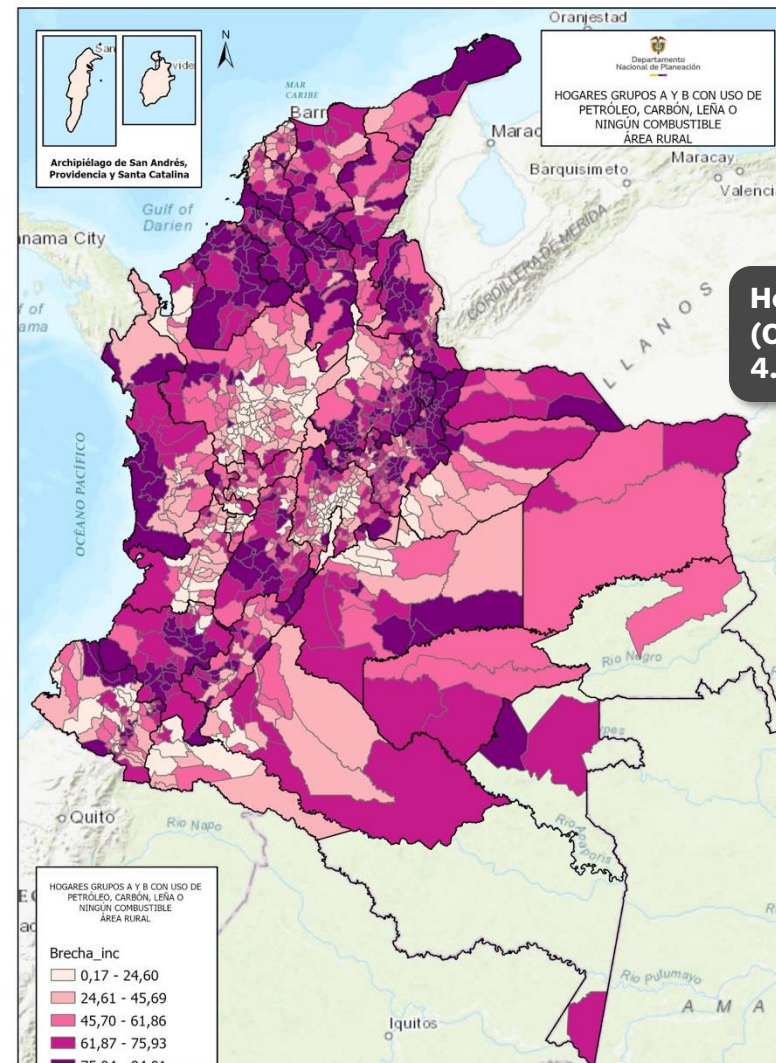
PANORAMA DE LOS HOGARES SISBEN GRUPOS A Y B (POBREZA EXTREMA / MODERADA)



Hogares Urbanos SISBEN (Cabeceras mpales)
10.233.982

En las áreas Urbanas (Cabecera municipal) para los Hogares de los Grupos A y B de SISBÉN el 23,8% (5,6 millones de hogares) usan algún combustible como leña, carbón, petróleo, carbón o no usan.

En 71 municipios se identifican una proporción igual o mayor al 60% del uso de este tipo de combustibles en los hogares Sisbén de zonas rurales



Hogares Rurales SISBEN (Centro Poblado, Rural)
4.030.976

En las áreas Rurales (Centro Poblado y Rural Disperso) para los Hogares SISBÉN el 70,4% (3 millones de hogares) usan algún combustible como leña, carbón, petróleo, carbón o no usan.

En 547 municipios se identifican una proporción igual o mayor al 60% del uso de este tipo de combustibles en los hogares Sisbén de zonas rurales



Departamento Nacional de Planeación

